

SABIEDRĪBA AR IEROBEŽOTU ATBILDĪBU
“AUCES KOMUNĀLIE PAKALPOJUMI”
VIENOTAIS REĢISTRĀCIJAS NUMURS 45103000574



Auces komunālie
PAKALPOJUMI

2019.GADA PĀRSKATS

Auce 2020



2019.GADA PĀRSKATS

SATURS

BILANCE AKTĪVS	3
BILANCE PASĪVS.....	4
PEĻNAS VAI ZAUDĒJUMU APRĒĶINS	5
NAUDAS PLŪSMAS PĀRSKATS.....	6
PAŠU KAPITĀLA IZMAIŅU PĀRSKATS.....	7
FINANŠU PĀRSKATA PIELIKUMS	8
BILANCES PIEZĪMES	16
PASKAIDROJUMS PIE PEĻNAS VAI ZAUDĒJUMU APRĒĶINA POSTEŅIEM	23
PASKAIDROJUMS PIE NAUDAS PLŪSMAS PĀRSKATA.....	27
VADĪBAS ZIŅOJUMS	30
ZVĒRINĀTA REVIDENTA ZIŅOJUMS	Kļūda! Grāmatzīme nav definēta.

2019.GADA PĀRSKATS

BILANCE AKTĪVS

Uz 31.12.2019.

AKTĪVS	Piezīmes numurs	31.12.2019	31.12.2018.
ILGTERMIŅA IEGULDĪJUMI			
Nemateriālie ieguldījumi			
Koncesijas, patenti, licences, preču zīmes un tamlīdzīgas tiesības	1	110	771
Nemateriālie ieguldījumi kopā		110	771
Pamatlīdzekļi			
Nekustamie īpašumi:		2392439	2542642
a)zemesgabali, ēkas un inženierbūves		2392439	2542642
Ilgtermiņa ieguldījumi nomātajos pamatlīdzekļos		139318	159958
Tehnoloģiskās iekārtas un ierīces		27543	16848
Pārējie pamatlīdzekļi un inventārs		14469	11844
Nepabeigtā celtniecība		1567653	98744
Pamatlīdzekļi kopā	2	4141422	2830036
Ilgtermiņa ieguldījumi kopā		4141532	2830807
APGROZĀMIE LĪDZEKĻI			
Krājumi			
Izejvielas, pamatmateriāli un palīgmateriāli		6579	2295
Avansa maksājumi par krājumiem			2281
Krājumi kopā	3	6579	4576
Debitori			
Pircēju un pasūtītāju parādi	4	97388	142399
Citi debitori	5	1	0
Nākamo periodu izmaksas	6	4371	4463
Uzkrātie ieņēmumi	7	69907	70233
Debitori kopā		171667	217095
Nauda	8	445253	120456
Apgrozāmie līdzekļi kopā		623499	342127
BILANCE		4765031	3172934

Pielikums no 8. līdz 29. lapai ir neatņemama šī finanšu pārskata sastāvdaļa.

Valdes priekšsēdētāja

S.Vilčinska

Galvenā grāmatvede

A.Lauga

2020.gada 16.martā

2019.GADA PĀRSKATS

BILANCE PASĪVS

Uz 31.12.2019.

PASĪVS	Piezīmes numurs	31.12.2019.	31.12.2018.
PAŠU KAPITĀLS			
Akciju vai daļu kapitāls (pamatkapitāls)	1	1417338	830146
Rezerves:			
a)pārējās rezerves	2	67232	67232
b)rezerves pamatkapitāla palielināšanai		20327	51244
Rezerves kopā		87559	118476
Nesadalītā peļņa	3		
a) iepriekšējo gadu nesadalītā peļņa vai nesegtie zaudējumi		-226627	-244474
b) pārskata gada nesadalītā peļņa vai zaudējumi		4961	17847
Pašu kapitāls kopā		1283231	721995
ILGTERMIŅA KREDITORI			
Aizņēmumi no kredītiestādēm	4	129749	200771
Nākamo periodu ieņēmumi	5	2647615	1730617
Ilgtermiņa kreditori kopā		2777364	1931388
ĪSTERMIŅA KREDITORI			
Aizņēmumi no kredītiestādēm	6	110553	122553
No pircējiem saņemtie avansi	7	18260	18267
Parādi piegādātājiem un darbuzņēmējiem	8	195510	128633
Nodokļi un valsts sociālās apdrošināšanas obligātās iemaksas	9	34229	37326
Pārējie kreditori	10	26132	25285
Nākamo periodu ieņēmumi	11	112842	112842
Uzkrātās saistības	12	206910	74645
Īstermiņa kreditori kopā		704436	519551
BILANCE		4765031	3172934

Pielikums no 8. līdz 29. lapai ir neatņemama šī finanšu pārskata sastāvdaļa.

Valdes priekšsēdētāja

S.Vilčinska

Galvenā grāmatvede

A.Lauga

2020.gada 16.martā

2019.GADA PĀRSKATS

PELŅAS VAI ZAUDĒJUMU APRĒĶINS

Uz 31.12.2019.

(sagatavots pēc izmaksu funkcijām)

Rādītāja nosaukums	Piezīmes numurs	31.12.2019.	31.12.2018.
Neto apgrozījums	1	1421397	1618893
a)no citiem pamatdarbības veidiem		1421397	1618893
Pārdotās produkcijas ražošanas pašizmaksa, pārdoto preču vai sniegto pakalpojumu iegādes izmaksas	2	-1387866	-1562684
Bruto peļņa vai zaudējumi		33531	56209
Administrācijas izmaksas	3	-199932	-182014
Pārējie saimnieciskās darbības ieņēmumi	4	167878	142400
Pārējie procentu ieņēmumi un tamlīdzīgi ieņēmumi	5	7377	6015
a)no citām personām		7377	6015
Procentu maksājumi un tamlīdzīgas izmaksas	6	-3893	-4763
a)citām personām		-3893	-4763
Peļņa vai zaudējumi pirms ārkārtas posteņiem un nodokļiem		4961	17847
Peļņa vai zaudējumi pirms nodokļiem		4961	17847
Pārskata gada peļņa vai zaudējumi		4961	17847

Pielikums no 8. līdz 29. lapai ir neatņemama šī finanšu pārskata sastāvdaļa.

Valdes priekšsēdētāja

S.Vilčinska

Galvenā grāmatvede

A.Lauga

2020.gada 16.martā

2019.GADA PĀRSKATS

NAUDAS PLŪSMAS PĀRSKATS

31.12.2019.

Rādītāja nosaukums	Piezīmes Nr.	2019.gads	2018.gads
I. PAMATDARBĪBAS NAUDAS PLŪSMA			
Ieņēmumi no preču pārdošanas un pakalpojumu sniegšanas	1	1729384	1887374
Maksājumi piegādātājiem, darbiniekiem, pārējiem pamatdarbības izdevumiem	2	-1178180	-1352542
Pārējās uzņēmuma pamatdarbības ieņēmumi vai izdevumi	3	-417520	-379594
Bruto pamatdarbības naudas plūsma		133684	155238
Naudas plūsma pirms ārkārtas posteņiem		133684	155238
Pamatdarbības neto naudas plūsma		133684	155238
II. IEGULDĪŠANAS DARBĪBAS NAUDAS PLŪSMA			
Pamatlīdzekļu un nemateriālo ieguldījumu iegāde	4	-1308892	-121176
Ieņēmumi no pamatlīdzekļu un nemateriālo ieguldījumu pārdošanas	5		200
Saņemtie procenti	6	1	1
Ieguldīšanas darbības neto naudas plūsma		-1308891	-120975
III. FINANSĒŠANAS DARBĪBAS NAUDAS PLŪSMA			
Saņemtie aizņēmumi	7		52936
Saņemtās subsīdijas, dotācijas, dāvinājumi vai ziedojumi	8	1029839	54563
Pamatkapitāla palielināšana		556275	51244
Izdevumi aizņēmumu atmaksāšanai	9	-86110	-105435
Finansēšanas darbības neto naudas plūsma		1500004	53308
IV. ĀRVALSTU VALŪTU KURSU SVĀRSTĪBU REZULTĀTS			
V. NAUDAS UN TĀS EKVIVALENTU NETO PIEAUGUMS VAI SAMAZINĀJUMS		324797	87571
VI. NAUDAS UN TĀS EKVIVALENTU ATLIKUMS PĀRSKATA GADA SĀKUMĀ		120456	32885
VII NAUDAS UN TĀS EKVIVALENTU ATLIKUMS PĀRSKATA GADA BEIGĀS		445253	120456

Pielikums no 8. līdz 29.lapai ir finanšu pārskata neatņemama sastāvdaļa

Valdes priekšsēdētāja

S.Vilčinska

Galvenā grāmatvede

A.Lauga

2020.gada 16.martā

2019.GADA PĀRSKATS**PAŠU KAPITĀLA IZMAIŅU PĀRSKATS**

Uz 31.12.2019.

	Akciju kapitāls	Nesadalītā peļņa	Rezerves	Kopā
Atlikums 2017.gada 31.decembrī	830146	-244474	67232	652904
Pamatkapitāla palielināšana				0
Valūtas svārstības				0
Rezerves palielinājums			51244	51244
Pārskata perioda peļņa 2018.gada		17847		17847
Atlikums 2018.gada 31.decembrī	830146	-226627	118476	721995
Pamatkapitāla palielināšana	587192		-587192	0
Rezerves palielinājums			556275	556275
Pārskata perioda peļņa par 2019.gadu		4961		4961
Atlikums 2019.gada 31.decembri	1417338	-221666	87559	1283231

Pielikums no 8. līdz 29.lapai ir neatņemama šī finanšu pārskata sastāvdaļa.

Valdes priekšsēdētāja

S.Vilčinska

Galvenā grāmatvede

A.Lauga

2020.gada 16.martā

2019.GADA PĀRSKATS

**FINANŠU PĀRSKATA PIELIKUMS
VISPĀRĪGA INFORMĀCIJA**

Sabiedrības nosaukums	Sabiedrība ar ierobežotu atbildību „Auces komunālie pakalpojumi”
Juridiskais statuss	Sabiedrība ar ierobežotu atbildību
Reģistrācijas numurs, vieta un datums	45103000574 Latvijas Uzņēmumu reģistra Saldus nodaļā 1996.gada 23.augustā
Pievienotās vērtības nodokļa reģistrācijas numurs	LV45103000574
Juridiskā adrese	Miera iela 29, Auce, Auces novads, LV-3708
Valde	Valdes priekšsēdētāja Solvita Vilčinska no 2016.gada 11.maija
Dalībnieki	Auces novada pašvaldība 100% kapitāldaļas Reģ.Nr.90009116331 Jelgavas iela 1, Auce, Auces novads, LV-3708
Darbības veids	8129 - Cita veida tīrīšanas darbības 3711 - Atkritumu savākšana (izņemot bīstamos atkritumus) 0812 – Grants un smilts karjeru izstrāde, māla un kaolīna ieguve 3530 – Tvaika piegāde un gaisa kondicionēšana 3600 – Ūdens ieguve, attīrīšana un apgāde 3700 – Notekūdeņu savākšana un attīrīšana 3900 – Sanitārija un citi atkritumu apsaimniekošanas pakalpojumi 8110 – Ēku uzturēšanas un ekspluatācijas darbības 8130 – Ainavu veidošanas un uzturēšanas darbības
Grāmatvedības datorprogramma	„GRINS”, apkalpo EVDS SIA, reģ.Nr.41203000574, „Ceplīši”, Balgales pagasts, Talsu novads, LV-3287
Grāmatvedības uzskaitē	Grāmatvedības uzskaiti veic Sabiedrības štata darbinieki: galvenā grāmatvede Antra Lauga grāmatvede Dzintra Pakule
Pārskata gads	01.01.2019.-31.12.2019.
Gada pārskatu sagatavoja	Galvenā grāmatvede Antra Lauga
Vidējais darbinieku skaits	81
Finanšu pārskatā lietotā naudas vienība	EUR
Revidents	KS S.Vilcānes audits, Pulkveža Brieža iela 15, Rīga, LV-1010, Reģistrācijas Nr.40003192915, zvērinātu revidentu komercsabiedrība, Licences Nr.88, Sertifikāts Nr.30

2019.GADA PĀRSKATS

Finanšu pārskata sagatavošanas pamatnostādnes

Sabiedrības finanšu pārskats sagatavots saskaņā ar:

- Latvijas Republikas likumu „Par grāmatvedību”;
- „Gada pārskatu un konsolidēto gada pārskatu likumu”;
- Ministru kabineta 2015.gada 22.decembra noteikumiem Nr.775 „Gada pārskatu un konsolidēto gada pārskatu likuma piemērošanas noteikumi”;
- Ministru kabineta 2016.gada 21.jūnija noteikumiem Nr.399 „Noteikumi par sabiedrību sagatavoto finanšu pārskatu vai konsolidēto finanšu pārskatu elektroniskā noraksta formu”.

Finanšu pārskats sagatavots saskaņā ar sākotnējās vērtības uzskaites principu. Finanšu pārskatā par naudas vienību lietota Latvijas Republikas nauda vienība euro (EUR). Salīdzinot ar iepriekšējo pārskata gadu, Sabiedrības lietotās uzskaites un novērtēšanas metodes nav mainītas.

Peļņas vai zaudējumu aprēķins ir klasificēts pēc izdevumu funkcijas.

Pielietotie grāmatvedības principi

Gada pārskata posteņi novērtēti atbilstoši šādiem grāmatvedības principiem:

- pieņemts, ka sabiedrība darbosies arī turpmāk;
- izmantotas tās pašas novērtēšanas metodes, kas izmantotas iepriekšējā gadā;
- posteņu novērtēšana veikta ar pienācīgu piesardzību:
 - pārskatā iekļauta tikai līdz bilances datumam iegūtā peļņa;
 - ņemtas vērā visas paredzamās riska summas un zaudējumi, kas radušies pārskata gadā vai iepriekšējos gados arī tad, ja tie kļuvuši zināmi laika posmā starp bilances datumu un gada pārskata sastādīšanas dienu;
 - aprēķinātas un ņemtas vērā visas vērtību samazināšanas un nolietojuma summas, neatkarīgi no tā, vai pārskata gads tiek noslēgts ar peļņu vai zaudējumiem;
- ņemti vērā ar pārskata gadu saistītie ieņēmumi un izmaksas neatkarīgi no maksājuma datuma un rēķina saņemšanas vai izrakstīšanas datuma. Izmaksas saskaņotas ar ieņēmumiem pārskata periodā;
- aktīva un pasīva posteņu sastāvdaļas novērtētas atsevišķi;
- pārskata gada sākuma bilance sakrīt ar iepriekšējā gada slēguma bilanci;
- norādīti visi posteņi, kuri būtiski ietekmē gada pārskata lietotāju novērtējumu vai lēmumu pieņemšanu, maznozīmīgie posteņi tiek apvienoti un to detalizējums sniegts pielikumā;
- saimnieciskie darījumi gada pārskatā atspoguļoti, ņemot vērā to ekonomisko saturu un būtību, nevis tikai juridisko formu.

2019.GADA PĀRSKATS

Pārskata periods

Finanšu pārskats aptver laika posmu no 01.01.2019. līdz 31.12.2019.

Aplēšu izmantošana

Sagatavojot finanšu pārskatu, vadībai nākas pamatoties uz zināmām aplēsēm un pieņēmumiem, kas ietekmē atsevišķos pārskatos atspoguļotos bilances un peļņas vai zaudējumu aprēķina posteņu atlikumus, kā arī iespējamo saistību apmēru. Nākotnes notikumi var ietekmēt pieņēmumus, pamatojoties uz kuriem veiktas attiecīgās aplēses. Jebkāda aplēšu izmaiņu ietekme tiek atspoguļota finanšu pārskatā to noteikšanas brīdī.

Iespējamās saistības un aktīvi

Šajā finanšu pārskatā iespējamās saistības ir atzītas. Tās kā saistības tiek atzītas tikai tad, ja iespējamība, ka līdzekļi tiks izdoti, kļūst pietiekami pamatota. Iespējamie aktīvi šajā finanšu pārskatā netiek atzīti, bet tiek atspoguļoti tikai tad, kad iespējamība, ka ar darījumu saistītie ekonomiskie guvumi nonāks līdz Sabiedrībai, ir pietiekami pamatota.

Naudas vienība un ārvalstu valūtas pārvērtēšana

Sabiedrības funkcionālā valūta un finanšu pārskatā lietotā valūta ir Latvijas Republikas naudas vienība euro. Visi darījumi ārvalstu valūtās tiek pārvērtēti euro pēc attiecīgās ārvalstu valūtas oficiālā Eiropas Centrālās bankas kursa pret euro, kas spēkā saimnieciskā darījuma dienas sākumā. Monetārie aktīvi un saistības, kas izteikti ārvalstu valūtā, tiek pārrēķināti euro saskaņā ar izmantojamo ārvalstu valūtas kursu, kas ir spēkā pārskata gada pēdējās dienas beigās.

Valūtu kursa starpības, kas rodas no norēķiniem valūtās vai, atspoguļojot aktīvu un saistību posteņus, lietojot valūtas kursus, kuri atšķiras no sākotnēji darījumu uzskaitē izmantojamiem valūtas kursiem, tiek atzītas peļņas vai zaudējumu aprēķinā neto vērtībā.

Ilgtermiņa un īstermiņa posteņi

Ilgtermiņa posteņos uzrādītas summas, kuru saņemšanas, maksāšanas vai norakstīšanas termiņi iestājas vēlāk par gadu pēc attiecīgā pārskata gada beigām. Summas, kas saņemamas, maksājamas vai norakstāmas gada laikā, uzrādītas īstermiņa posteņos.

Darījumi ar saistītajām personām

Saistītās personas ir Sabiedrības dalībnieki, valdes locekļi un uzņēmumi, kuri kontrolē sabiedrību un kuriem ir būtiska ietekme uz sabiedrību, pieņemot ar sabiedrību saistītus lēmumus, un iepriekš minēto privātpersonu tuvs ģimenes loceklis, kā arī sabiedrības, kuras šīs personas kontrolē vai kurām ir būtiska ietekme uz tām. Par saistītām personām tiek uzskatīti arī uzņēmumi, kuros Sabiedrībai ir nozīmīga ietekme vai kontrole.

2019.GADA PĀRSKATS

Nemateriālie ieguldījumi un pamatlīdzekļi

Visi nemateriālie ieguldījumi un pamatlīdzekļi sākotnēji novērtēti iegādes vērtībā.

Nolietojumu pamatlīdzekļiem un nemateriālajiem ieguldījumiem aprēķina pēc lineārās metodes no pamatlīdzekļa lietošanas intensitātes atkarīgās metodes attiecīgo nemateriālo ieguldījumu un pamatlīdzekļu lietderīgās izmantošanas laika periodā, lai norakstītu nemateriālo ieguldījumu un pamatlīdzekļa vērtību līdz tā Par pamatlīdzekļiem tiek atzīti iegādātie aktīvi, ja to vērtība bez PVN pārsniedz 400 EUR. Iegādātie aktīvi zem 400 EUR tiek uzskaitīti kā mazvērtīgais inventārs.

Pamatlīdzekļu iegādes vērtību veido iegādes cena, ievadmuita un neatskaitāmie iegādes nodokļi, citas uz iegādi tieši attiecināmās izmaksas, lai nogādātu aktīvu tā atrašanās vietā un sagatavotu darba stāvoklī atbilstoši tā paredzētajai lietošanai.

Tikai par atlīdzību iegūtas tiesības tiek atspoguļotas kā „Koncesijas, patenti, licences, preču zīmes un tamlīdzīgas tiesības”.

Bilancē nemateriālie ieguldījumi un pamatlīdzekļi ir uzrādīti atlikušajā vērtībā (no iegādes vērtības atskaitot uzkrāto nolietojumu).

aplēstajai atlikušajai vērtībai lietderīgās izmantošanas perioda beigās, izmantojot šādas vadības noteiktās likmes konkrētajai materiālajai vērtībai gados:

Nemateriālie ieguldījumi:

Nemateriālā ieguldījuma nosaukums	Nolietošanas laiks gados
Licences	5 gadi vai licencē noteiktais konkrētais laiks
Datorprogrammas	3

Pamatlīdzekļi:

Pamatlīdzekļa nosaukums	Nolietojums gados
Ēkas	20 - 50
Siltumtīkli	20 - 30
Ūdenssaimniecības būves	20 - 30
Ceļi	15 - 20
Transports	3 - 5
Mēbeles	3 - 5
Instrumenti, darba rīki	2 - 3
Pārējie pamatlīdzekļi	2 - 5
Datortehnika	2 - 3
Faksi, tālruņi	2 - 3

Nolietojumu aprēķina, sākot ar nākamā mēneša pirmo datumu pēc tā mēneša, kad nemateriālo ieguldījumu vai pamatlīdzekli iespējams izmantot paredzētajam mērķim. Zeme netiek pakļauta nolietojuma aprēķinam. Katrai pamatlīdzekļa daļai, kuras izmaksas ir būtiskas attiecībā pret šī pamatlīdzekļa kopējām izmaksām, nolietojumu aprēķina atsevišķi. Ja Sabiedrība atsevišķi nolieto dažas pamatlīdzekļa daļas, tā atsevišķi nolieto arī atlikušās šī paša pamatlīdzekļa daļas. Atlikumu veido tās pamatlīdzekļa daļas, kas atsevišķi nav svarīgas. Atlikušo daļu nolietojumu aprēķina, izmantojot tuvināšanas metodes, lai patiesi atspoguļotu to lietderīgās lietošanas laiku.

2019.GADA PĀRSKATS

Ja kādi notikumi vai apstākļi liecina, ka pamatlīdzekļu bilances vērtība varētu būt neatgūstama, attiecīgo pamatlīdzekļu vērtība tiek pārskatīta, lai noteiktu to vērtības samazināšanos. Ja eksistē vērtības neatgūstamības pazīmes, un, ja aktīva bilances vērtība pārsniedz aplēsto atgūstamo summu, aktīvs vai naudu ģenerējošā vienība tiek norakstīta līdz tā atgūstamajai summai. Pamatlīdzekļa atgūstamā summa ir lielākā no neto pārdošanas vērtības un lietošanas vērtības.

Ieņēmumi vai zaudējumi no pamatlīdzekļu pārdošanas tiek atspoguļoti attiecīgā perioda peļņas vai zaudējumu aprēķinā.

Remonta un atjaunošanas darbu izmaksas, kas paaugstina pamatlīdzekļu izmantošanas laiku vai vērtību, tiek kapitalizētas un norakstītas to lietderīgās izmantošanas laikā. Pārējās remonta un atjaunošanas darbu izmaksas tiek atzītas pārskata perioda izdevumos.

Nepabeigtās celtniecības objektu sākotnējā vērtība var tikt palielināta (var kapitalizēt) par pamatlīdzekļu izveidošanai izmantoto aizņēmumu procentiem un citām tiešajām izmaksām, kas radušās attiecībā ar attiecīgo objektu līdz jaunizveidotā objekta nodošanai ekspluatācijā. Attiecīgā pamatlīdzekļa sākotnējā vērtība netiek palielināta par pamatlīdzekļu izveidošanai izmantoto aizņēmumu procentiem periodos, kad netiek veikti aktīvi nepabeigtās celtniecības objekta attīstības darbi.

Ja nomātajā aktīvā tiek veikti ieguldījumi (piemēram, rekonstrukcija, uzlabošana vai atjaunošana), tad šādas izmaksas atzīst bilances postenī „Ilgtermiņa ieguldījumi nomātajos pamatlīdzekļos” un aprēķina nolietojumu nomas termiņa laikā.

Turējumā nodotajiem pamatlīdzekļiem nolietojumu aprēķina pamatlīdzekļa īpašnieks, kura bilancē pamatlīdzeklis atrodas.

Krājumi

Krājumi tiek uzskaitīti zemākajā no pašizmaksas vai neto realizācijas vērtībai, atbilstoši nepārtrauktās inventarizācijas metodei. Izmaksas, kas radušās, nogādājot krājumus to tagadējās atrašanās vietā un stāvoklī, tiek uzskaitītas šādi:

- materiāli un iepirktās preces tiek uzskaitītas atbilstoši to iegādes izmaksām pēc vidējās svērtās cenas. Neto realizācijas vērtība ir aplēstā pārdošanas cena parastās uzņēmējdarbības ietvaros, atskaitot aplēstās produkcijas pabeigšanas un pārdošanas izmaksas. Neto realizācijas vērtība tiek atspoguļota kā pašizmaksa, no kuras atskaitīti izveidotie uzkrājumi.

Debitoru parādi

Debitoru parādi tiek uzskaitīti, atbilstoši sākotnējo rēķinu summai, atskaitot nedrošiem parādiem izveidoto uzkrājumu atlikumus. Uzkrājumi nedrošiem parādiem tiek aplēsti, kad pilnas parāda summas iekasēšana ir apšaubāma. Parādi tiek norakstīti, ja to atgūšana ir uzskatāma par neiespējamu. Pazīmes, kas liecina par debitoru parāda nedrošumu, ir:

- kavēta parāda apmaksa - pēc vairākkārtējiem atgādinājumiem debitors joprojām nemaksā vai debitors apšaubas sabiedrības tiesības piedzīt šo parādu;

2019.GADA PĀRSKATS

- parādnieka sliktais finanšu stāvoklis un negatīvie darbības rezultāti vai citi apstākļi, kas liecina par parādnieka nespēju apmaksāt pilnu parāda summu (zināms, ka pret debitoru ierosināts tiesas process par tā atzīšanu par bankrotējušu) un tml..

Citi debitori

Sabiedrība postenī „Citi debitori” iekļauj debitorus, kurus nevar uzrādīt citos posteņos, arī pārmaksātos nodokļus, kreditoru parādu debeta atlikumus.

Nākamo periodu izdevumi un ieņēmumi

Maksājumi, kas izdarīti pirms bilances datuma, bet attiecas uz nākamajiem gadiem, tiek uzrādīti postenī „Nākamo periodu izmaksas”.

Maksājumi, kas saņemti pirms bilances datuma, bet attiecas uz nākamo gadu vai tālākiem gadiem, tiek parādīti kā nākamo periodu ieņēmumi.

Naudas līdzekļi

Par naudu un tās ekvivalentiem tiek uzskatīta bezskaidra nauda maksājumu kontos un skaidra nauda Sabiedrības kasē.

Pamatkapitāls

Postenī „Pamatkapitāls” uzrāda daļu lielumu atbilstoši Komercreģistrā reģistrētajam lielumam.

Rezerves

Rezerves ir daļa pārskata gada tīrās peļņas, kas novirzīta likuma un statūtu prasībām paredzētiem īpašiem mērķiem (t.sk. zaudējumu segšanai).

Kreditoru parādi

Kreditoru parādu atlikumus bilancē norāda atbilstoši attaisnojuma dokumentiem un ierakstiem Sabiedrības grāmatvedības reģistros un saskaņo (salīdzina) ar attiecīgiem kreditoriem, veicot savstarpēju atlikumu salīdzināšanu bilances datumā. Strīda gadījumos kreditoru parādu atlikumus bilancē norāda atbilstoši Sabiedrības grāmatvedības datiem.

2019.GADA PĀRSKATS

Aizdevumi un aizņēmumi

Aizdevumi un aizņēmumi sākotnēji tiek atspoguļoti to sākotnējā vērtībā, ko nosaka, aizdevuma vai aizņēmuma summas patiesajai vērtībai pieskaitot ar aizdevuma izsniegšanu saistītās vai atņemot ar aizņēmuma saņemšanu saistītās izmaksas.

Uzkrātie ieņēmumi

Kā uzkrātie ieņēmumi tiek atzīti skaidri zināmās norēķinu summas ar pircējiem un pasūtītājiem par preču piegādi vai pakalpojumu sniegšanu pārskata gadā, attiecībā uz kuriem saskaņā ar līguma nosacījumiem bilances datumā vēl nav pienācis maksāšanai paredzētā attaisnojuma dokumenta (rēķina) iesniegšanas termiņš.

Uzkrātās saistības

Uzkrātās saistībās tiek atzītas skaidri zināmās saistību summas pret piegādātājiem un darbuņēmējiem par pārskata gadā saņemtajām precēm vai pakalpojumiem, par kurām piegādes, pirkuma vai uzņēmuma līguma nosacījumu vai citu iemeslu dēļ bilances datumā vēl nav saņemts maksāšanai paredzēts attiecīgs attaisnojuma dokuments (rēķins).

Uzkrāto neizmantoto atvaļinājumu izmaksu summa tiek noteikta, reizinot darbinieku vidējo dienas atalgojumu pārskata gada pēdējos sešos mēnešos ar pārskata gada beigās uzkrāto neizmantoto atvaļinājuma dienu skaitu.

No pircējiem saņemtie avansi

No pircēja saņemtais avanss ir maksājums, kuru saskaņā ar noslēgto līgumu pircējs iemaksā pārdevējam līdz preces vai pakalpojuma saņemšanai.

Pārējie kreditori

Sabiedrība postenī „Pārējie kreditori” iekļauj kreditorus, kurus nevar uzrādīt citos posteņos, arī debitoru parādu kredīta atlikumus.

Nodokļi un valsts sociālās apdrošināšanas obligātās iemaksas

Nodokļu informāciju Sabiedrība saskaņo ar nodokļu administrāciju. Kreditoru sastāvā sabiedrība uzrāda tikai nodokļu parādus, visas pārmaksas iekļaujot citu debitoru sastāvā.

Ieņēmumu atzīšana

Ieņēmumi tiek atzīti atbilstoši pārlicēbai par iespēju Sabiedrībai gūt ekonomisko labumu un tik lielā apmērā, kādā to iespējams pamatot noteikt, atskaitot pievienotās vērtības nodokli un ar pārdošanu saistītās atlaides. Atzīstot ieņēmumus, tiek ņemti vērā šādi nosacījumi:

2019.GADA PĀRSKATS

➤ Preču pārdošana

Ieņēmumi no preču pārdošanas tiek atzīti tad, ja ir ievēroti visi šādi nosacījumi:

- 1) Sabiedrība ir nodevusi pircējam nozīmīgus īpašuma tiesībām uz precēm raksturīgos riskus;
- 2) Sabiedrība nepatur turpmākās ar īpašuma tiesībām saistītās pārvaldīšanas tiesības un reālu kontroli pār pārdotajām precēm;
- 3) ir ticams, ka Sabiedrība saņems ar darījumu saistītos saimnieciskos labumus;
- 4) var ticami novērtēt izmaksas, kas radušās vai radīsies saistībā ar darījumu.

Sabiedrība atspoguļo preču pārdošanu, ņemot vērā darījuma ekonomisko būtību, nevis tikai juridisko formu.

➤ Pakalpojumu sniegšana

Ieņēmumi no pakalpojumiem tiek atzīti periodā, kad pakalpojumi tiek sniegti. Ieņēmumi no pakalpojumiem un attiecīgās izmaksas atzīstamas, ņemot vērā to, kādā izpildes pakāpē bilances datumā ir attiecīgais darījums. Ja ar pakalpojumu saistītā darījuma iznākums nevar tikt pamatoti novērtēts, ieņēmumi tiek atzīti tikai tik lielā apmērā, kādā atgūstamas atzītās izmaksas.

➤ Pārējie ieņēmumi

Pārējie ieņēmumi ir ieņēmumi, kas nav iekļauti neto apgrozījumā, ir radušies saimnieciskās darbības rezultātā vai saistīti ar to, vai tiešā veidā no tās izrietošas. Pārējie ieņēmumi tiek atzīti šādi:

- ieņēmumi no soda un nokavējuma naudām – saņemšanas brīdī;
- ieņēmumi no pamatlīdzekļu pārdošanas – neto vērtībā, peļņa vai zaudējumi no ilgtermiņa ieguldījumu pārdošanas tiek aprēķināti kā starpība starp pamatlīdzekļa bilances vērtību un pārdošanas rezultātā gūtajiem ieņēmumiem un iekļauti tā perioda peļņas vai zaudējumu aprēķinā, kurā tie radušies;
- ieņēmumi no valūtas kursa svārstībām tiek aprēķināti kā starpība starp ieņēmumiem no valūtas kursa svārstībām un zaudējumiem no valūtas kursa svārstībām un iekļauti tā perioda peļņas vai zaudējumu aprēķinā, kurā tie radušies;
- procentu ienākumi no Latvijas Republikā reģistrētām kredītiestādēm par norēķinu kontu atlikumiem – saņemšanas brīdī;
- pārējie ieņēmumi – to rašanās brīdī.

Uzņēmumu ienākuma nodoklis

Uzņēmumu ienākuma nodoklis ir aprēķināts, ievērojot “Uzņēmumu ienākuma nodokļa likuma” prasības un aprēķinot 20% no aprēķinātās ar nodokli apliekamās bāzes, kura pirms nodokļa likmes piemērošanas ir koriģēta saskaņā ar UIN likuma 4.panta 9.daļu (bāzi dala ar koeficientu 0.8).

Notikumi pēc bilances datuma

Finanšu pārskatā tiek atspoguļoti tādi notikumi pēc pārskata gada beigām, kas sniedz papildu informāciju par Sabiedrības finansiālo stāvokli bilances sagatavošanas datumā. Ja notikumi pēc pārskata gada beigām nav koriģējoši, tie tiek atspoguļoti finanšu pārskata pielikumā tikai tad, ja tie ir būtiski.

2019.GADA PĀRSKATS

Ziņas par atalgojumu

	2019.gads	2018.gads
Vidējais darbinieku skaits, t.sk.	81	82
valdes locekļi	1	1
pārējie darbinieki	80	81
Personāla izmaksas kopā, t.sk.	641594	624340
- darba alga	518574	504601
- valsts sociālās apdrošināšanas obligātās iemaksas, t.sk.	123020	119739
- atbildība valdei	18016	19062
- valsts sociālās apdrošināšanas obligātās iemaksas valdei	4340	4592
Pamatdarbībā nodarbināto darba samaksa		
- darba alga	390859	389225
- valsts sociālās apdrošināšanas obligātās iemaksas	92940	92517
Kopā	483799	481742
Administrācijas darba samaksa		
- darba alga	127715	115376
- valsts sociālās apdrošināšanas obligātās iemaksas	30080	27222
Kopā	157795	142598

BILANCES PIEZĪMES

1. Nemateriālo ieguldījumu kustības pārskats

	Koncesijas, patenti, licences, preču zīmes un tamlīdzīgas tiesības	Nemateriālie ieguldījumi kopā
Iegādes vērtība uz 31.12.2017.	5070	5070
Vērtības palielinājumi, ieskaitot uzlabojumus	0	0
Atsavināšana vai likvidācija pārskata gadā	0	0
Pārvietošana uz citu bilances posteni	0	0
Iegādes vērtība uz 31.12.2018.	5070	5070
Vērtības palielinājumi, ieskaitot uzlabojumus	0	0
Atsavināšana vai likvidācija pārskata gadā	0	0
Pārvietošana uz citu bilances posteni	0	0
Iegādes vērtība uz 31.12.2019.	5070	5070
Norakstītā vērtība uz 31.12.2017.	3637	3637
Pārskata gadā aprēķinātās vērtības samazinājuma korekcijas	662	662
Uzkrāto vērtības samazinājumu korekciju kopsummās izmaiņas saistībā ar objektu atsavināšanu	0	0
Norakstītā vērtība uz 31.12.2018.	4299	4299

2019.GADA PĀRSKATS

Pārskata gadā aprēķinātās vērtības samazinājuma korekcijas	661	661
Uzkrāto vērtības samazinājumu korekciju kopsummas izmaiņas saistībā ar objektu atsavināšanu	0	0
Norakstītā vērtība uz 31.12.2019.	4960	4960
Bilances vērtība uz 31.12.2018.	771	771
Bilances vērtība uz 31.12.2019.	110	110

2. Pamatlīdzekļu kustības pārskats

	Nekustamie īpašumi	Tehnoloģiskās ierīces un iekārtas	Pārējie pamatlīdzekļi un inventārs	Ilgtermiņa ieguldījumi nomātajos pamatlīdzekļos	Nepabeigtā celtniecība	KOPĀ
Iegādes vērtība uz 31.12.2017.	3957757	117497	85044	309408	0	4469706
Vērtības palielinājumi, ieskaitot uzlabojumus	38875	5770	4929	0	110201	159775
Atsavināšana vai likvidācija pārskata gadā	1329	17960	6579	0	11457	37325
Pārvietots uz citu bilances posteni	0	0	0	0	0	0
Iegādes vērtība uz 31.12.2018.	3995303	105307	83394	309408	98744	4592156
Vērtības palielinājumi, ieskaitot uzlabojumus	32976	19946	8321	0	1471953	1533196
Atsavināšana vai likvidācija pārskata gadā	0	4182	3392	0	3044	10618
Pārvietots uz citu bilances posteni	0	0	0	0	0	0
Iegādes vērtība uz 31.12.2019.	4028279	121071	88323	309408	1567653	6114734
Uzkrātais nolietojums uz 31.12.2017.	1270773	98729	72605	128811	0	1570918
Pārskata gadā aprēķinātās vērtības samazinājuma korekcijas	183217	7690	5524	20639	0	217070

2019.GADA PĀRSKATS

Uzkrāto vērtības samazinājumu korekciju kopsummas izmaiņas saistībā ar objektu atsavināšanu, likvidāciju vai pārvietošanu uz citu posteni	1329	17960	6579	0	0	25868
Uzkrātais nolietojums uz 31.12.2018.	1452661	88459	71550	149450	0	1762120
Pārskata gadā aprēķinātās vērtības samazinājuma korekcijas	183179	9076	5696	20640	0	218591
Uzkrāto vērtības samazinājumu korekciju kopsummas izmaiņas saistībā ar objektu atsavināšanu, likvidāciju vai pārvietošanu uz citu posteni	0	4007	3392	0	0	7399
Uzkrātais nolietojums uz 31.12.2019.	1635840	93528	73854	170090	0	1973312
BILANCES VĒRTĪBA UZ 31.12.2017.	2686984	18768	12439	180597	0	2898788
BILANCES VĒRTĪBA UZ 31.12.2018.	2542642	16848	11844	159958	98744	2830036
BILANCES VĒRTĪBA UZ 31.12.2019.	2392439	27543	14469	139318	1567653	4141422

2019.gadā Sabiedrība veikusi sekojošus ieguldījumus pamatlīdzekļu iegādei :

- nopirkts traktors Belarus ar palīgmehānismiem kopā par 14803 EUR, kas tiek izmantots Auces pilsētas ielu tīrīšanai;
- iegādāts raideris R214TC par 3182 EUR, kas tiek izmantots zāles pļaušanai;
- iegādāta lietota automašīna VW Caddy par 2700 EUR;
- nopirkti 2 jauni datori kopā par 1100 EUR;
- iegādāta atīrīšanas iekārtu automātika Bēnē Iršos par 1835 EUR;
- uzstādīta videonovērošanas sistēma Bēnē, Rūpniecības ielā 2 par 793 EUR;
- pieņemta ekspluatācijā siltumtrase Aucē, Miera ielā 29 par 3044 EUR.

Veikti sekojoši ieguldījumi nepabeigtās celtniecības objektos:

- ūdensapgādes sistēmas rekonstrukcijas projekta Nr.5.3.1.0/17/I/015 realizēšanas ietvaros ieguldīti 484252 EUR;
- kanalizācijas sistēmas rekonstrukcijas projekta Nr.5.3.1.0/17/I/015 realizēšanas ietvaros izlietoti 987702 EUR.

2019.GADA PĀRSKATS

Veikti papildus ieguldījumi jau esošos pamatlīdzekļos:

- traktora TEREX 860 SX remontam izlietoti 3151 EUR;
- katlu mājas Tehnikas ielā 15, Aucē rekonstrukcijai izlietoti 29933 EUR.

2018.gadā norakstīti pamatlīdzekļi kopā par 10618 EUR.

Auces novada pašvaldība nodevusi turējumā pamatlīdzekļus kopā par 2 402 778.86 EUR (sākotnējā vērtībā), kas uzrādīti zembilances kontos, t.sk.

- nekustamos īpašumus par 2 399 978.86 EUR;
- pārējos pamatlīdzekļus par 2800 EUR.

Aprozāmie līdzekļi

3. Krājumi

	2019.gads	2018.gads
Degviela	822	693
Kurināmais	5518	1380
Transporta paliktnis	239	222
Avansa maksājumi par krājumiem		2281
Kopā	6579	4576

4. Pircēju un pasūtītāju parādi

	2019.gads	2018.gads
Sniegtie pakalpojumi juridiskām personām	29475	68342
Sniegtie pakalpojumi fiziskām personām	67913	74043
Norēķini ar darbiniekiem		14
Kopā	97388	142399

5. Citi debitori

	2019.gads	2018.gads
Norēķini ar Sabiedrisko pakalpojumu regulēšanas komisiju	1	0
Kopā	1	0

6. Nākamo periodu izmaksas

	2019.gads	2018.gads
Apdrošināšana	741	1014
Pārējie pakalpojumi	913	765
Darbinieku veselības apdrošināšana	2717	2684

2019.GADA PĀRSKATS

Kopā	4371	4463
-------------	-------------	-------------

7. Uzkrātie ieņēmumi

	2019.gads	2018.gads
Ar 21% apliekamie	37987	33280
Ar 12% apliekamie	29441	34434
Ar PVN neapliekamie	1243	1252
Pārējie	1236	1267
Kopā	69907	70233

8. Naudas līdzekļi

	2019.gads	2018.gads
Nauda galvenā kasē	3657	4218
EKA Bēnē	4714	6314
Kopā skaidra nauda	8371	10532
Norēķinu konti AS SEB	32913	37339
Norēķinu konts AS Swedbankā	8686	18656
Ķīlas konti AS SEB bankā ēku renovācijai	2189	2187
Valsts Kases projekta konts	392890	51272
Nauda ceļā	204	470
Kopā bezskaidras naudas norēķini	436882	109924
Naudas līdzekļi kopā	445253	120456

BILANCES PASĪVS

1. Pamatkapitāls

2019.gada 31.decembrī reģistrētais un pilnībā apmaksātais daļu kapitāls ir 1 417 338 EUR, kas sastāv no 1 417 338 daļām un pieder 100% kapitāldaļu turētājam Auces novada pašvaldībai.

2. Rezerves

	2019.gads	2018.gads
SIA „Bēnes nami” reorganizācija	41058	41058
Pārējās rezerves	26174	26174
Rezerves pamatkapitāla palielināšanai	20327	51244
Kopā rezerves	87559	118476

3. Nesadalītā peļņa vai zaudējumi

	2019.gads	2018.gads
Iepriekšējo gadu peļņa vai zaudējumi	-226627	-244474
Pārskata gada peļņa vai zaudējumi	4961	17847

2019.GADA PĀRSKATS

Ilgtermiņa kreditori

4. Aizņēmumi no kredītiestādēm

	Procentu likme	Atmaksas datums	2019.gads	2018.gads
AS SEB banka Miera 4 renovācija	2.5	25.09.2026.	14878	17466
AS SEB banka Raiņa 33 renovācija	2.5	25.09.2026.	33962	39868
AS SEB banka O.Kalpaka 6 renovācija	2.5	25.09.2026.	21284	24985
Ziemeļu Investīciju banka -siltumapgādes sistēmas rekonstrukcija	0.95% Euribor + mainīgā % likme	04.07.2021.	27165	54323
Eiropas Investīciju banka – siltumapgādes sistēmas rekonstrukcija	Mainīgā % likme	05.03.2021.	10292	30877
Valsts kases aizdevums	0	20.12.2022.	22168	33252
Kopā ilgtermiņa kreditori, t.sk.			129749	200771
Aizņēmumu atmaksas termiņš no 2-5 gadiem			120603	193916
Aizņēmumu atmaksas termiņš ilgāk par 5 gadiem			9147	33540

Saistības pret kredītiestādēm ir nodrošinātas ar Auces novada pašvaldības piederošajām kapitāla daļām Sabiedrībā un pašvaldības galvojumu.

5. Nākamo periodu ieņēmumi

	2019.gads	2018.gads
Latvijas Investīciju un Attīstības aģentūra		
Renovācija Miera ielā 4	17846	19122
Renovācija Raiņa ielā 33	34396	36852
Renovācija O.Kalpaka ielā 6	19698	21105
Kopā ēku renovācijas projekts	71940	77079
VARAM ūdenssaimniecības rekonstrukcijas projekts		
I kārtā	1116705	1194743
II kārtā	374567	404232
Ūdenssaimniecības un kanalizācijas sistēmas paplašināšana Auces aglomerācijas robežās	1084403	54563
Kopā VARAM	2575675	1653538
Kopā ilgtermiņa nākamo periodu ieņēmumi	2647615	1730617

Īstermiņa kreditori

6. Aizņēmumi no kredītiestādēm

	2019.gads	2018.gads
Īstermiņa aizņēmums - pašvaldība	39531	51531
AS SEB banka – līgums Nr.123869-002 – renovācija Miera ielā 4	2588	2587
AS SEB banka – līgums Nr.123869-003 – renovācija Raiņa ielā 33	5906	5907

2019.GADA PĀRSKATS

AS SEB banka – līgums Nr.123869- 004b – renovācija O.Kalpaka ielā 6	3701	3701
Valsts Kase – ZIB – Auces centralizētās siltumapgādes sistēmas rekonstrukcija	27158	27158
Valsts Kase – EIB – līgums Nr.A1/4/F05/41 Auces centralizētās siltumapgādes sistēmas rekonstrukcija	20585	20585
Valsts kase – aizņēmums attālināto ūdens skaitītāju uzstādīšanai un atdzelžošanas iekārtu uzstādīšanai pagastos	11084	11084
Kopā īstermiņa aizņēmumi	110553	122553

7. No pircējiem saņemtie avansi

	2019.gads	2018.gads
Saņemtie avansi par komunālajiem pakalpojumiem no fiziskām personām	18260	18267

8. Parādi piegādātājiem un darbuņēmējiem

	2019.gads	2018.gads
Norēķini ar Latvijas piegādātājiem	195510	128633

9. Nodokļi un valsts sociālās apdrošināšanas obligātās iemaksas

	2019.gads	Izmaiņas	2018.gads
Valsts sociālās apdrošināšanas obligātās iemaksas	16797	1736	15061
Iedzīvotāju ienākuma nodoklis	6610	1144	5466
Uzņēmuma riska nodeva	28	-1	29
Dabas resursu nodoklis	1525	-345	1870
Pievienotās vērtības nodoklis	9269	-5631	14900
Kopā nodokļi	34229	-3097	37326

10. Pārējie kreditori

	2019.gads	2018.gads
Norēķini par darba algu	25633	24814
Norēķini par prasībām pret personālu	211	233
Norēķini par ieturētiem uzturlīdzekļiem		
Norēķini par arodbiedrības biedru naudām	288	238
Kopā pārējie kreditori	26132	25285

11. Nākamo periodu ieņēmumi

	2019.gads	2018.gads
Latvijas Investīciju un Attīstības aģentūra		
Renovācija Miera ielā 4	1275	1275
Renovācija Raiņa ielā 33	2457	2457

2019.GADA PĀRSKATS

Renovācija O.Kalpaka ielā 6	1407	1407
Kopā Latvijas Investīciju un Attīstības aģentūra	5139	5139
Vides aizsardzības un reģionālās attīstības ministrija		
I kārtā	78038	78038
II kārtā	29665	29665
Kopā Vides aizsardzības un reģionālās attīstības ministrija	107703	107703
Kopā īstermiņa nākamo periodu ieņēmumi	112842	112842

12. Uzkrātās saistības

	2019.gads	2018.gads
Saistības piegādātājiem		
Zvērināta revidenta pakalpojumi	4500	4500
Sakaru pakalpojumi	156	16
Elektroenerģija		8146
Atgriezta īres maksa	980	972
Nepabeigtā celtniecība	138412	
Parādu piedzinēji Melnās lapas	101	
Valsts kases kredīta apkalpošanas maksa	219	59
Valsts kase EIB apkalpošanas maksa		12
Kopā saistības piegādātājiem	144368	13705
Uzkrājumi aizdevumu apkalpošanai		
Valsts kase	52	0
Kopā uzkrājumi aizdevumu apkalpošanai	52	0
Uzkrājumi atvaļinājumiem un VSAOI		
Uzkrājumi atvaļinājumiem	50515	49236
Uzkrājumi VSAOI	11975	11704
Kopā uzkrājumi atvaļinājumiem un VSAOI	62490	60940
Kopā uzkrātās saistības	206910	74645

PASKAIDROJUMS PIE PEĻNAS VAI ZAUDĒJUMU APRĒĶINA POSTEŅIEM

klasificēts pēc izdevumu funkcijas

KOPSAVILKUMS

2019.gads

1	NETO APGROZĪJUMS	2019.gads	2018.gads
	apkure	371788	531096
	apsaimniekošana	216175	205591
	ūdensapgāde	81774	88049
	kanalizācija	83409	84782
	asemizācija	6134	3410
	atkritumu savākšana	107148	83967
	labiekārtošanas pakalpojumi	260916	246411
	ceļu uzraudzība	99233	48383

2019.GADA PĀRSKATS

telpu noma	9608	5992
tirgus maksa	799	649
pārējie pakalpojumi	171147	198411
Būvniecības pakalpojumi	13266	122152
Neto apgrozījums kopā	1421397	1618893

2

RAŽOŠANAS IZMAKSAS

Izejvielu un materiālu izdevumi

materiāli	107779	136861
degviela	44174	48196
kurināmais	104207	99623
rezerves daļas	14985	17723
elektrība	82113	99087
siltumenerģija	91550	217785
atkritumu nodošana	52619	48052
datorprogrammas uzturēšana	2195	2561
apsardze	2850	1610
paklāju noma	332	210
pārējie pakalpojumi	84405	81754
Izejvielu un materiālu izdevumi kopā	587209	753462

Personāla izmaksas

darba algas	390859	389225
VSAOI	92940	92517
Kopā personāla izmaksas	483799	481742

Ieguldījumu vērtības norakstīšana pamatlīdzekļu nolietojums

ēkas	15187	16431
siltumtīkli	31077	30765
ūdenstīkli	134709	133814
autotransports	9076	7690
mēbeles	45	67
instrumenti, darba rīki	2618	2506
pārējie pamatlīdzekļi	1790	1273
datortehnika		
tālruni, faksi		
Pamatlīdzekļu nolietojums kopā	194502	192546
Mazvērtīgā inventāra norakstīšana	2978	1736

Renovācijas izmaksu daļa

O.Kalpaka iela 6	5644	5644
Miera iela 4	5747	5747
Raiņa iela 33	9249	9249
Vītiņu iela 4a		
Renovācijas izmaksu daļa kopā	20640	20640

Pārējie saimnieciskās darbības izdevumi

2019.GADA PĀRSKATS

DRN	5838	6798
analīzes	3560	3621
zemes noma	1671	1671
apdrošināšana	3042	2045
strādnieku izdevumi	11176	9369
nodevas	4718	7323
iepriekšējo gadu precizējums	-231	471
pārējie izdevumi	22662	38417
uzkrājumi nedrošiem parādiem	43650	40501
sakaru pakalpojumi	1634	1091
kredīta apkalpošanas maksa	712	944
pārklasificēts NĪN	306	307
Pārējie saimnieciskās darbības izdevumi kopā	98738	112558
RAŽOŠANAS IZMAKSAS KOPĀ	1387866	1562684

3. ADMINISTRĀCIJAS IZMAKSAS
Izejvielu un materiālu izdevumi

materiāli	5508	2407
degviela	482	709
kurināmais		966
rezerves daļas	272	196
elektrība	2439	2876
datorprogrammas uzturēšana	5241	6397
apsardze	1144	753
paklāju noma	1057	1055
remonta pakalpojumi, transporta izdevumi	184	255
Pārējie pakalpojumi	6094	1351
Izejvielu un materiālu izdevumi kopā	22421	16965

Personāla izmaksas

darba algas	127715	115376
VSAOI	30080	27222
Kopā personāla izmaksas	157795	142598

Ieguldījumu vērtības norakstīšana
Nemateriālo ieguldījumu vērtības norakstīšana

licences	661	661
Nemateriālo ieguldījumu vērtības norakstīšana kopā	661	661

Pamatlīdzekļu nolietojums

ēkas	2206	2206
mēbeles	219	329
pārējie pamatlīdzekļi	18	51

2019.GADA PĀRSKATS

datortehnika	1007	1225
tālruni, faksi		73
Pamatlīdzekļu nolietojums kopā	3450	3884
Mazvērtīgā inventāra norakstīšana	392	2065

Pārējie saimnieciskās darbības izdevumi

zemes noma	168	168
apdrošināšana	3962	3637
strādnieku izdevumi	179	167
nodevas	422	383
pārējie izdevumi	1943	1549
reklāma	60	40
sakaru pakalpojumi	2326	2840
biroja izmaksas	1653	2557
revīzijas izdevumi	4500	4500
Pārējie saimnieciskās darbības izdevumi kopā	15213	15841

ADMINISTRĀCIJAS IZMAKSAS KOPĀ

199932

182014

4

PĀRĒJIE SAIMNIECISKĀS DARBĪBAS IEŅĒMUMI

pamatlīdzekļu pārdošana		165
citū periodu ieņēmumi	112842	112842
saņemtie nedrošie parādi	39800	13985
atgrieztais NĪN	416	416
atgrieztā pamatsumma ēku renovācijai	12274	12315
atgrieztie % ēku renovācijai	2248	2561
pārējie ieņēmumi	298	116
PĀRĒJIE SAIMNIECISKĀS DARBĪBAS IEŅĒMUMI KOPĀ	167878	142400

5

PROCENTU IEŅĒMUMI

procenti par konta atlikumiem	1	1
saņemta kavējuma nauda	7376	6014
PROCENTU IEŅĒMUMI KOPĀ	7377	6015

6

PROCENTU MAKSĀJUMI UN TAMLĪDZĪGAS IZMAKSAS

aizdevuma procenti	103	294
izdevumi par renovācijas procentiem	2253	2562
samaksātā soda nauda, kavējuma nauda	156	12
apkalpošanas maksa renovētajām mājām		
ar saimniecisko darbību nesaistīti izdevumi	40	
pamatlīdzekļu atlikusī vērtība	175	
norakstītie debitoru parādi	1166	1895
PROCENTU MAKSĀJUMI UN TAMLĪDZĪGAS IZMAKSAS KOPĀ	3893	4763

2019.GADA PĀRSKATS

IEŅĒMUMI KOPĀ	1596652	1767308
IZDEVUMI KOPĀ	1591691	1749461
	4961	17847

PASKAIDROJUMS PIE NAUDAS PLŪSMAS PĀRSKATA

sagatavots pēc tiešās metodes

1 IEŅĒMUMI NO PREČU PĀRDOŠANAS UN PAKALPOJUMU SNIEGŠANAS

	2019.gads	2018.gads
<i>Saņemtā nauda par pakalpojumiem</i>		
no juridiskām personām	872359	1038066
no fiziskām personām	9999	9469
Kopā	882358	1047535
saņemtā nauda par komunālajiem pakalpojumiem	847026	839839
Kopā ieņēmumi no preču pārdošanas un pakalpojumu sniegšanas	1729384	1887374

2 MAKSĀJUMI PIEGĀDĀTĀJIEM, DARBINIEKIEM, PĀRĒJIE PAMATDARBĪBAS IZDEVUMI

<i>Maksājumi piegādātājiem</i>		
materiāli, pakalpojumi	-267781	-337880
degviela	-52886	-57985
šķelda	-108082	-92968
elektrība	-102286	-113212
siltumenerģija	-144822	-268188
sauso atkritumu izvešana	-62836	-58232
datorprogrammas, servisa apkalpošana	-8877	-8901
apsardze	-4198	-3071
grāmatvedības pakalpojumi	0	0
analīzes	-4307	-4382
sakari	-5342	-4242
zemes noma	-336	-1566
apdrošināšana	-14463	-14809
zvērināta revidenta pakalpojumi	-6050	-5445
Kopā maksājumi piegādātājiem	-782266	-970881
<i>Maksājumi darbiniekiem</i>		
darba alga	-388246	-369582
maksājumi pēc izpildrakstiem	-4914	-9305
arodbiedrības biedru naudas	-2754	-2774
Kopā maksājumi darbiniekiem	-395914	-381661

3 PĀRĒJIE UZŅĒMUMA PAMATDARBĪBAS IEŅĒMUMI VAI IZDEVUMI

<i>IEŅĒMUMI</i>		
saņemtie maksājumi no darbiniekiem	456	1117

2019.GADA PĀRSKATS

atgriezts pārmaksātais PVN	0	0
atgrieztie maksājumi	0	149
Kopā ieņēmumi	456	1266

IZDEVUMI

Nodokļi

PVN	-166036	-133068
VSAOI	-176967	-170952
IIN	-63501	-62447
URN	-351	-349
DRN	-6184	-6884
UVTN	-348	-377
SPRK	-1530	-1505
NĪN	-613	-613
Kopā nodokļi	-415530	-376195

Pārējās izmaksas

nodevas	-1312	-3812
tiesas izdevumi	-180	-112
bankas komisijas	-942	-729
kredīta apkalpošanas maksa	0	0
kavējuma nauda	-12	-12
atgriezts maksājums 2.kārta	0	0
Kopā pārējās izmaksas	-2446	-4665

4 PAMATLĪDZEKĻU UN NEMATERIĀLO IEGULDĪJUMU IEGĀDE

Nemateriālie ieguldījumi

licences	0	0
datorprogrammas	0	0
Kopā nemateriālie ieguldījumi	0	0

Pamatlīdzekļi

ēkas remonts , ūdenssaimniecība	-34154	-34166
transports	-20867	-6100
mēbeles		0
instrumenti, darba rīki	-4707	0
pārējie pamatlīdzekļi	-3568	-3688
datortehnika	-1100	-1850
nepabeigtā celtniecība	-1244496	-75372
Kopā pamatlīdzekļi	-1308892	-121176

Ūdenssaimniecības celtniecības izmaksas

Ūdenssaimniecības projekts 1.kārta	0	0
Ūdenssaimniecības projekts 2.kārta	0	0
Kopā ūdenssaimniecības celtniecības izmaksas	0	0

5 IEŅĒMUMI NO PAMATLĪDZEKĻU UN NEMATERIĀLO IEGULDĪJUMU PĀRDOŠANAS

Transports 0 200

6 SAŅEMTIE PROCENTI

1 1

7 PAMATKAPITĀLA PALIELINĀŠANA

pamatkapitāla palielināšana	556275	51244
-----------------------------	--------	-------

2019.GADA PĀRSKATS

	iemaksa projekta 1.kārta	0	0
	iemaksa projekta 2.kārta	0	0
	Kopā pamatkapitāla palielināšana	556275	51244
8	SAŅEMTIE AIZŅĒMUMI	0	52936
9	SAŅEMTĀS SUBSĪDIJAS, DOTĀCIJAS, DĀVINĀJUMI UN ZIEDOJUMI		
	VARAM maksājums 1.kārta	1029839	54563
	VARAM maksājums 2.kārta	0	0
	SIA Bēnes nami naudas līdzekļi	0	0
	21.07.2014. Vienošanās Nr.1 Nodarbinātības Valsts aģentūra Dotācija	0	0
	Kopā dotācijas, subsīdijas, dāvinājumi un ziedojumi	1029839	54563
10	IZDEVUMI AIZŅĒMUMU ATMAKSĀŠANAI		
	aizņēmumu īstermiņa daļas atmaksāšana	-83022	-101706
	aizņēmumu ilgtermiņa daļas atmaksāšana		
	aizņēmumu aizdevuma procenti	-2356	-2856
	aizņēmumu apkalpošanas maksas	-732	-873
	Kopā izdevumi aizņēmumu atmaksāšanai	-86110	-105435

2019.GADA PĀRSKATS

VADĪBAS ZIŅOJUMS SABIEDRĪBAS DARBĪBA PĀRSKATA PERIODĀ

SIA „Auces komunālie pakalpojumi” ir Auces novada pašvaldības izveidota kapitālsabiedrība, kurai uzdots veikt sekojošas pašvaldībām noteiktās funkcijas komunālās saimniecības jomā Auces pilsētā un novada pašvaldībās:

- nodrošināt siltumapgādes pakalpojumus Auces pilsētas un Lielaucē pagasta daudzdzīvokļu dzīvojamās ēkās un iestādēs;
- veikt namu apsaimniekošanu dzīvojamā fonda ēkās, kuras pašvaldība nodevusi turējumā;
- nodrošināt ūdensapgādes pakalpojumus;
- veikt notekūdeņu savākšanas un attīrīšanas pakalpojumus;
- nodrošināt sauso un šķidro sadzīves atkritumu savākšanu;
- veikt ceļu un ielu uzturēšanas pakalpojumus;
- veikt pilsētas teritorijas labiekārtošanas darbus;
- apsaimniekot tirgus teritoriju;
- veikt citus pakalpojumus pēc novada pašvaldības pasūtījuma (remontdarbus ēkās, sanitāro mezglu sakārtošanas darbus u.c.).

SABIEDRĪBAS DARBĪBAS FINANSIĀLIE REZULTĀTI UN FINANSIĀLAIS STĀVOKLIS

IEŅĒMUMI

Sabiedrības ieņēmumi veidojas no:

- neto apgrozījuma, kas ir ieņēmumi no galvenajiem saimnieciskās darbības veidiem;
- pārējiem ieņēmumiem, kuru sastāvā ietilpst citu periodu ieņēmumi, atgrieztās pamatsummas un procentu maksājumi ēku renovācijai u.c. ieņēmumi;
- procentu ieņēmumiem, kuru galvenā sastāvdaļa ir saņemtā maksājumu kavējuma nauda.

Sabiedrība 2019.gadu ir beigusi ar peļņu pēc nodokļu nomaksas 4961 EUR, kas ir par 12886 EUR mazāka nekā 2018.gadā.

Kopīgie ieņēmumi ir 1 596 652 EUR vai par 170 656 EUR mazāki nekā iepriekšējā saimnieciskā gadā.

Ieņēmumi absolūtos skaitļos veidojas šādi:

- neto apgrozījums – 1 421 397 EUR;
- pārējie ieņēmumi – 167 878 EUR;
- procentu ieņēmumi – 7 377 EUR.

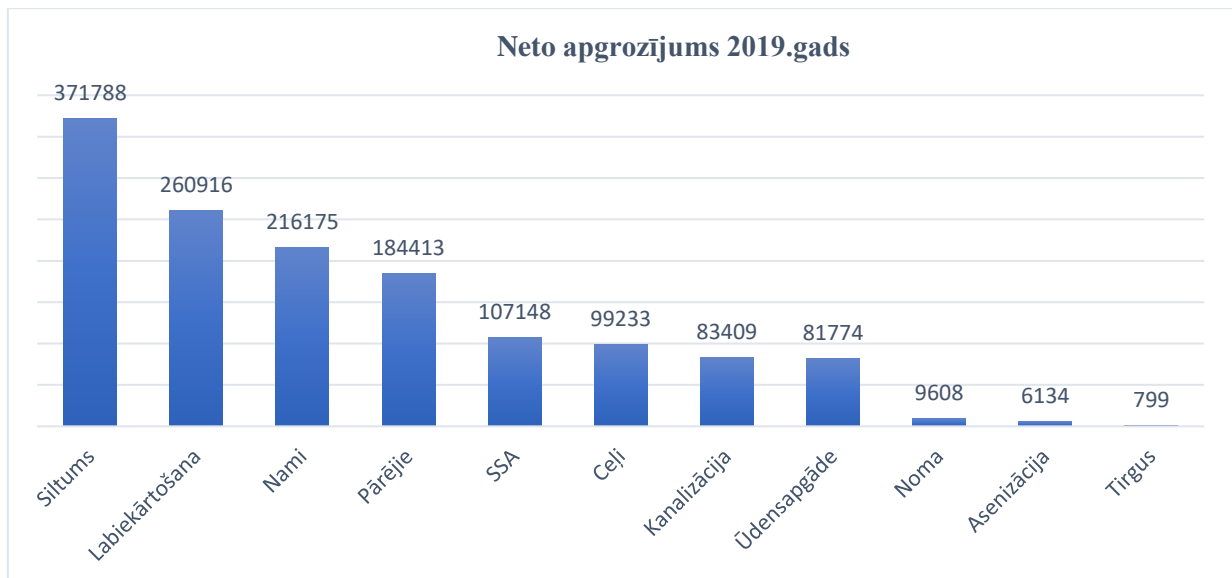
Neto apgrozījums

Svarīgākā ieņēmumu daļa ir neto apgrozījums, kas 2019.gadā bija 89% no kopējiem ieņēmumiem, bet par 197496 EUR mazāks nekā 2018.gadā.

2019.GADA PĀRSKATS

1.attēlā parādīts neto apgrozījuma sadalījums absolūtos skaitļos un procentu robežskaitļos pa ieņēmumu veidiem.

1.attēls



2019.gadā absolūti lielāko neto apgrozījuma daļu veido ieņēmumi no siltumenerģijas ražošanas, piegādes un pārdošanas – 371 788 EUR absolūtos skaitļos vai 26% no kopīgā apgrozījuma. Salīdzinot ar 2018.gadu, ieņēmumi no siltumenerģijas nozares samazinājušies par 159 308 EUR. Šāds ieņēmumu samazinājums izskaidrojams, pirmkārt, ar klimatisko apstākļu maiņu, kad vidējās gaisa temperatūras apkures sezonā reti nokrita zem 0 grādu atzīmes, līdz ar to saražotās siltumenerģijas daudzums 2019.gadā ievērojami samazinājās, otrkārt, ar siltumenerģijas tarifa samazināšanos.

Otra nozare, kas Sabiedrībai devusi 18.4% no neto apgrozījuma vai absolūtos skaitļos 260 916 EUR, ir labiekārtošanas nozare. Šie ieņēmumi, salīdzinot ar 2018.gadu, ir pieauguši par 14 505 EUR.

15.2% no neto apgrozījuma ir ieņēmumi no nekustamo īpašumu apsaimniekošanas – 216 175 EUR vai par 10 584 EUR vairāk nekā iepriekšējā gadā.

Ieņēmumi no pārējo pakalpojumu sniegšanas Sabiedrībai devuši 184 413 EUR, jeb 13% no kopējā neto apgrozījuma.

Sauso sadzīves atkritumu savākšanas pakalpojumi, ko Sabiedrība sniedz visos novada pagastos, devuši 107 148 EUR ieņēmumu absolūtos skaitļos jeb 7.5 % no kopējā neto apgrozījuma. Ieņēmumi palielinājušies par 23 181 EUR, salīdzinot ar 2018.gadu. Ieņēmumu pieaugums izskaidrojams ar to, ka 2019.gadā tika apstiprināts jauns sauso sadzīves atkritumu savākšanas tarifs.

2019.GADA PĀRSKATS

Ieņēmumi no ielu un ceļu apsaimniekošanas pakalpojumu sniegšanas 2019.gadā ir 99 233 EUR vai 7% neto apgrozījuma. Salīdzinot ar iepriekšējo gadu, tie pieauguši par 50 850 EUR un sastāda 7%.

Notekūdeņu savākšanas un attīrīšanas pakalpojumi Sabiedrībai devuši 83 409 EUR vai par 1 373 vairāk nekā iepriekšējā gadā, kas ir 5.9 % no neto apgrozījuma.

Ieņēmumi no ūdenssaimniecības pakalpojumu nozares 2019.gadā ir 81 774 EUR, kas ir par 6275 EUR mazāk nekā iepriekšējā gadā vai 5.8 % no neto apgrozījuma.

Nelielu daļu jeb 1.2 % no kopējā neto apgrozījuma veido ieņēmumi no asenizācijas pakalpojumiem, telpu nomas un tirgus uzturēšanas – kopā 16 541 EUR.

Pārējie ieņēmumi

Sabiedrības pārējie ieņēmumi veido 11% no kopīgajiem ieņēmumiem vai absolūtos skaitļos 167 878 EUR, kas ir par 25 478 vairāk nekā 2018.gadā.

Pārējo ieņēmumu sastāvā ietilpst:

- citu periodu ieņēmumi – 112 842 EUR;
- saņemtie nedrošo debitoru parādi – 39 800 EUR;
- atgrieztais nekustamā īpašuma nodoklis – 416 EUR;
- atgrieztā pamatsumma ēku renovācijai – 12 274 EUR;
- atgrieztie procenti ēku renovācijai – 2 248 EUR;
- pārējie ieņēmumi – 298 EUR.

Procentu ieņēmumi

Pavisam nelielu ieņēmumu daļu veido procentu ieņēmumi – 7 377 EUR absolūtos skaitļos vai 0.01%, kas sastāv no saņemtās kavējuma naudas – 7 376 EUR un procenti no kontu atlikumiem – 1 EUR.

IZDEVUMI

Sabiedrības izdevumu daļu veido:

- ražošanas izmaksas;
- administrācijas izmaksas;
- procentu maksājumi un tamlīdzīgas izmaksas.

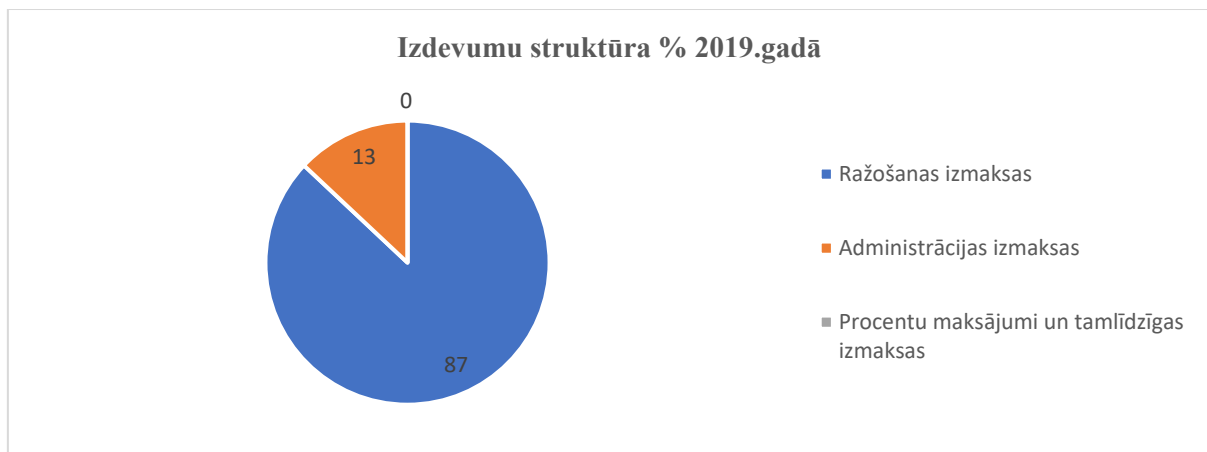
Tā kā izdevumi ir nepieciešamās Sabiedrības izmaksas, lai sasniegtu noteiktu ieņēmumu daudzumu, tad, samazinoties ieņēmumu apjomam 2019.gadā, attiecīgi ir samazinājušies arī izdevumi.

2019.gadā Sabiedrības kopīgie izdevumi ir 1 591 691 EUR vai tie ir par 157 770 EUR mazāki nekā 2018.gadā.

2.attēlā attēlots izdevumu sadalījums procentos.

2019.GADA PĀRSKATS

2.attēls



RAŽOŠANAS IZMAKSAS

Galvenā Sabiedrības izmaksu sastāvdaļa ir ražošanas izmaksas. 2019.gadā tās veido 87% no kopējiem izdevumiem vai absolūtos skaitļos 1 387 866 EUR, kas ir par 174 818 EUR mazāk nekā 2018.gadā.

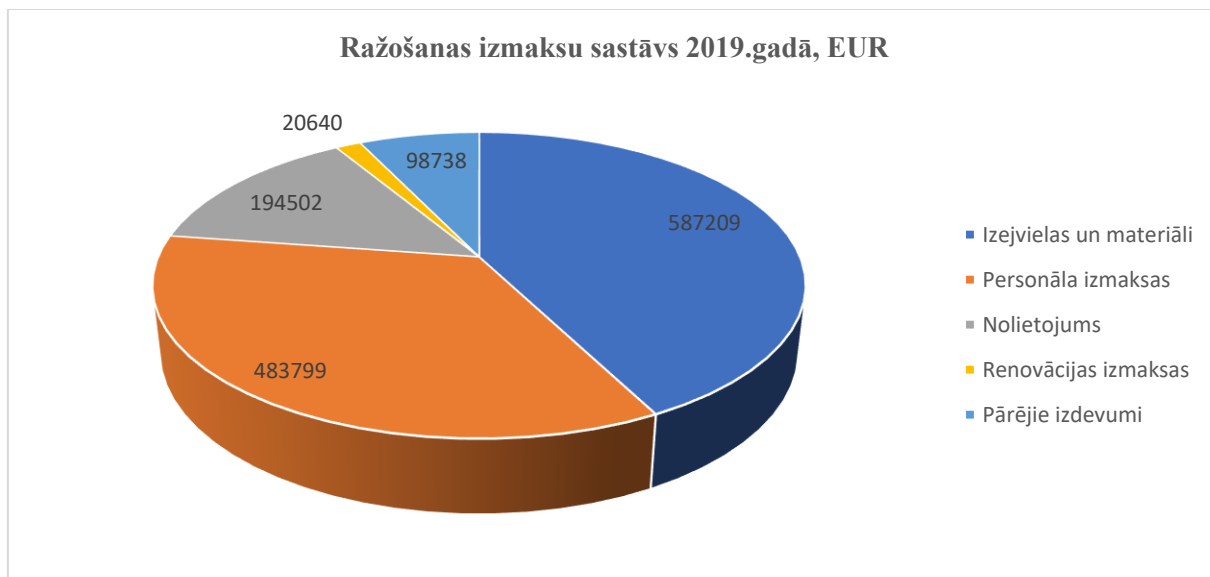
Ražošanas izmaksas veidojas no:

- izdevumiem materiālu un izejvielu iegādei;
- personāla izmaksām;
- pamatlīdzekļu nolietojuma izmaksām;
- renovācijas izmaksām;
- pārējām izmaksām.

3.attēlā redzams ražošanas izmaksu sastāvs 2019.gadā.

2019.GADA PĀRSKATS

3.attēls



Lielākā ražošanas izmaksu sastāvdaļa ir **izdevumi materiālu un izejvielu iegādei**, kas 2019.gadā ir 587 209 EUR vai 42%, kas attiecībā pret 2018.gadu ir samazinājušies par 166 253 EUR.

Izejvielu un materiālu izmaksu sastāvā vislielākais samazinājums ir siltumenerģijas izmaksām – par 122 639 EUR (2019.gadā – 91 550 EUR; 2018.gadā – 214 189 EUR). Par 29 082 EUR samazinājušies izdevumi materiālu iegādei (2019.gadā – 107 779 EUR; 2018.gadā – 136 861 EUR).

Savukārt, ražošanas izmaksu sastāvā nedaudz pieaugušas **personāla izmaksas** – par 2057 EUR, salīdzinot ar 2018.gadu.

Ražošanas izmaksu sastāvā postenī „**Pārējie saimnieciskās darbības izdevumi**” ir vērojams izdevumu samazinājums kopā par 13 820 EUR, salīdzinot ar 2018.gadu. Šo izdevumu samazinājums ir izskaidrojams ar faktu, ka Sabiedrība iepriekšējā gadā ieguldīja līdzekļus, lai patērētāju ūdensapgādes sistēmās uzstādītu attālinātas nolasīšanas patērētā ūdens skaitītājus.

ADMINISTRĀCIJAS IZMAKSAS

2019.gadā administrācijas izmaksas absolūtos skaitļos ir 199 932 EUR vai 13 % no kopējām izmaksām, jeb administrācijas izmaksu palielinājums, salīdzinot ar 2018.gadu, ir par 17 918 EUR.

2019.GADA PĀRSKATS

Analizējot administrācijas izmaksu sastāvu, var secināt, ka izejvielu un materiālu iegādes izdevumi pieauguši kopā par 5 456 EUR (2019.gadā – 22 421; 2018.gadā – 16 965 EUR).

Savukārt, personāla izmaksas 2019.gadā pieaugušas par 15 197 EUR, salīdzinot ar 2018.gadu. Izskaidrojums šādam izmaksu pieaugumam ir fakts, ka ar 2019.gada 1.jūliju tika palielināts atalgojums administratīvajam personālam, kā arī tiem Sabiedrības darbiniekiem, kuru darba algu apmērs nav sasaistīts ar minimālās darba algas izmaiņām valstī. Neskatoties uz regulāru vidējās darba algas pieaugumu valstī, Sabiedrības darbinieku darba algas netika palielinātas vairākus gadus. Bez tam, daļa administratīvā personāla darbinieku regulāri nav izmantojuši likumdošanā noteiktos atvaļinājumus sakarā ar darba specifiku un nelielo speciālistu skaitu.

PROCENTU MAKSĀJUMI UN TAMLĪDZĪGAS IZMAKSAS

2019.gadā procentu maksājumi un tamlīdzīgas izmaksas ir nelielas – 3 893 EUR, jeb tās ir samazinājušās par 870 EUR.

Procentu maksājumu un tamlīdzīgu izdevumu sastāvā atspoguļo izdevumus aizdevumu procentiem, kavējuma naudas, norakstītos debitoru parādus, norakstīto pamatlīdzekļu atlikušo vērtību.

FINANSIĀLO REZULTĀTU RĀDĪTĀJI

Sabiedrība 2019.gadu beidza ar peļņu pēc nodokļu nomaksas 4 961 EUR, kas samazināja iepriekšējo gadu nesegtos zaudējumus, un tie uz gada beigām ir 226 627 EUR. Gada laikā **pamatkapitāls** ir palielināts par 587 192 EUR un gada beigās sastāda 1 417 338 EUR.

Ilgtermiņa ieguldījumi gada laikā ir palielinājušies par 1 310 725 EUR un uz gada beigām to atlikums bilancē ir 4 141 532 EUR. Šāds ilgtermiņa ieguldījumu palielinājums izskaidrojams ar ieguldījumiem nepabeigtās celtniecības objektos Auces pilsētas ūdenssaimniecības un kanalizācijas sistēmu rekonstrukcijas projekta 3.kārtā. Ieguldījumu atlikums nepabeigtās celtniecības objektos uz 31.12.2019. ir 1 567 653 EUR.

Apgrozāmo līdzekļu atlikums uz 2019.gada beigām palielinājies par 281 372 EUR un sastāda 623 499 EUR. Savukārt, naudas līdzekļu atlikums uz 31.12.2019. ir palielinājies par 324 797 EUR un sastāda 445 253 EUR.

Debitoru atlikums apgrozāmo līdzekļu sastāvā samazinājies par 45 011 EUR un uz pārskata gada beigām ir 97 388 EUR (2018.gadā – 142 399 EUR). Debitoru atlikums bilancē uzrādīts atlikušajā vērtībā, no kopīgā debitoru parāda atskaitot uzkrājumus šaubīgajiem debitoru parādiem, kas tiek noskaidroti gada slēguma inventarizācijā.

Pašu kapitāla apjoms 2019.gada beigās ir 1 283 231 EUR, kas ir par 561 236 EUR lielāks nekā 2018.gada beigās. Pašu kapitāla apjoms ir palielināts sakarā ar to, ka Auces novada

2019.GADA PĀRSKATS

pašvaldība, līdzfinansējot ūdenssaimniecības rekonstrukcijas projektu, savu daļu iegulda pamatkapitālā.

Īgtermiņa kreditoru apjoms uz 2019.gada beigām sastāda 2 777 364 EUR, kas ir par 845 976 EUR vairāk nekā 2018.gada beigās. Savukārt, nākamo periodu ieņēmumi palielinājušies par 916 998 EUR, bet aizņēmumu apjoms no kredītiestādēm samazinājies par 71 022 EUR sakarā ar to, ka tuvojas atmaksas beigu termiņš diviem kredītiem – Ziemeļu Investīciju bankas kredītam un Eiropas Investīciju bankas kredītam – par tiem jānorēķinās 2021.gadā.

Īstermiņa kreditoru apjoms 2019.gada beigās ir 704 436 EUR, kas ir par 184 883 EUR lielāks nekā 2018.gada beigās. Lielākais kreditoru parāda pieaugums ir postenī „Parādi piegādātājiem un darbuzņēmējiem” – 66 872 EUR un postenī „Uzkrātās saistības” – 132 265 EUR. Šie abi rādītāji palielinājušies sakarā ar norēķiniem par ūdenssaimniecības projekta realizāciju.

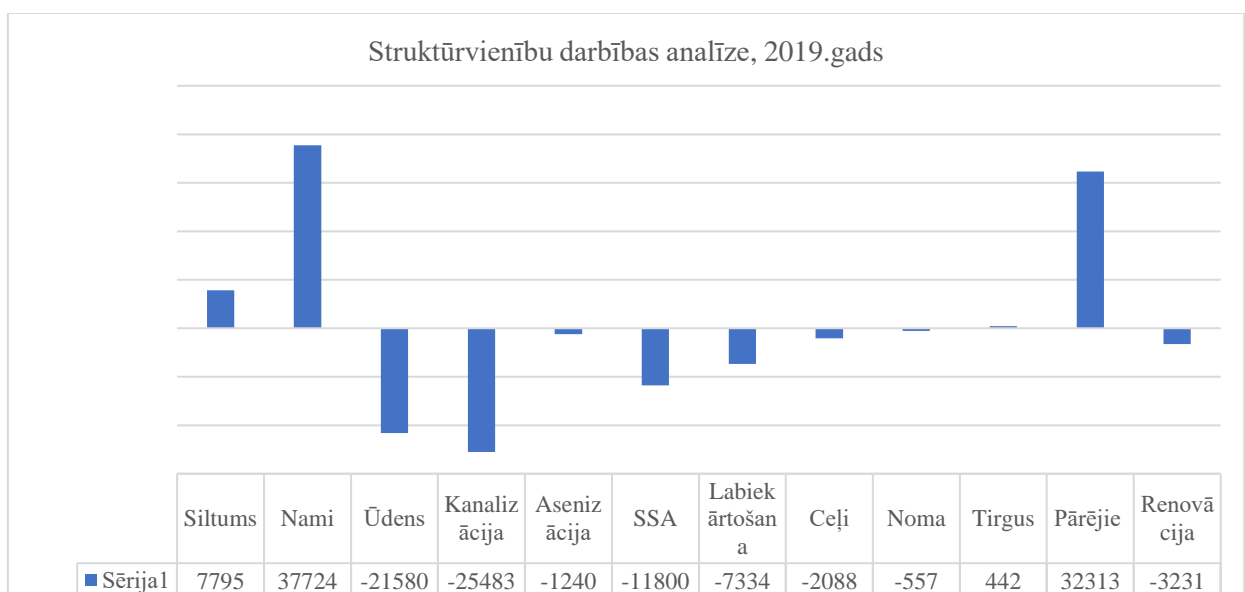
Bilances kopsumma uz 31.12.2019. ir 4 765 031 EUR, kas ir par 1 592 097 EUR lielāka nekā 31.12.2018.

SAIMNIECISKĀS DARBĪBAS ANALĪZE PA STRUKTŪRVIENĪBĀM

Sakarā ar to, ka Sabiedrība veic saimniecisko darbību, lai izpildītu pašvaldībai noteiktās funkcijas vairākos komunālās saimniecības veidos, ieņēmumu un izdevumu uzskaitē notiek struktūrvienību griezumā.

4.attēlā parādīta struktūrvienību saimnieciskās darbības analīze pa struktūrvienībām, kā salīdzinošo lielumu apskatot 2019.gadā gūto peļņu vai zaudējumus.

4.attēls



2019.GADA PĀRSKATS

4.attēlā redzams, ka ar peļņu strādājušas četras Sabiedrības nozares – siltumapgādes, namu apsaimniekošanas, tirgus un pārējo pakalpojumu sniegšanas nozare. Vislielāko peļņu guvusi namu apsaimniekošanas nozare – 37 724 EUR, kas vairāk saistīts ar uzkrājumu veidošanu remontdarbiem, pārējo pakalpojumu sniegšanas struktūrvienība devusi 32 313 EUR, bet siltumapgāde strādājusi ar 7 795 EUR peļņu.

Tāpat kā iepriekšējos gados, ar zaudējumiem strādājušas ūdensapgādes (-21 580 EUR), notekūdeņu savākšanas un attīrīšanas (-25 483 EUR), kā arī asenizācijas pakalpojumu sniegšanas nozare (- 1 240 EUR).

2019.gadā nerentabli strādājusi sauso sadzīves atkritumu savākšanas nozare – tās zaudējumi sastāda 11 800 EUR. Zaudējumi radušies tāpēc, ka pieaugušas degvielas cenas, bet, galvenokārt, tāpēc, ka atkritumu savākšanai un transportēšanai tiek izmantots autotransports, kas ir nolietojies un prasa lielus ieguldījumus tā uzturēšanai. Lai turpmāk šī Sabiedrības struktūrvienība darbotos veiksmīgāk, 2019.gadā ir apstiprināts jauns sauso sadzīves atkritumu apsaimniekošanas tarifs – 14.04 EUR/ m³.

Tā kā Sabiedrības autoparks, citi mehānismi un iekārtas, kā arī darbinieki tiek nodarbināti dažādās struktūrvienībās vienas dienas laikā, ir diezgan sarežģīti ar lielu precizitāti uzskaitīt konkrētos izdevumus katrā struktūrvienībā, tāpēc var rasties nelielas atšķirības izdevumu uzskaitē.

TURPMĀKĀ SABIEDRĪBAS ATTĪSTĪBA UN NĀKOTNES IZREDZES

2019.gadā Sabiedrība izstrādāja jau otro Vidējā termiņa darbības stratēģiju 2019. – 2021.gadam, kurā, noteica Sabiedrības stratēģiskās attīstības pamatvirzienus laika posmam no 2019.gada 1.janvāra līdz 2021.gada 31.decembrim. Stratēģija tika izstrādāta atbilstoši Publiskas personas kapitāla daļu un kapitālsabiedrību pārvaldības likuma 57.panta ceturtās daļas nosacījumiem un ievērojot koordinācijas institūcijas sagatavotās vidēja termiņa darbības stratēģijas izstrādes vadlīnijas, ņemot vērā Auces novada teritorijas plānojumu 2013. – 2025.gadam un Auces novada ilgtspējīgas attīstības stratēģijai 2013.-2030.gadam.

Stratēģijā Sabiedrība atspoguļoja informāciju par Sabiedrības darbību, finansiālo situāciju, definēja finanšu un nefinanšu mērķus, veica stipro un vājo pušu analīzi, kā arī definēja aktivitātes, kas būtu īstenojamas minētajā laika posmā.

Izstrādājot Stratēģiju, tika ņemti vērā sekojoši nozīmīgākie pieņēmumi Plānošanas periodam, t.i., netiks mainīti Sabiedrības uzdevumi un funkcijas, netiks būtiski mainīti normatīvie dokumenti komunālo pakalpojumu sniegšanas jomā un nodokļu politikā.

Stratēģijas īstenošanas priekšnosacījumi bija un ir stabila valsts ekonomiskā situācija, pašvaldības atbalsts investīciju īstenošanai u.c..

PASĀKUMI PĒTNIECĪBAS UN ATTĪSTĪBAS JOMĀ

2019.GADA PĀRSKATS

Sabiedrība 2019.gadā turpināja darbu pie ūdenssaimniecības projekta realizācijas. Gada sākumā tika noslēgts būvdarbu līgums, savukārt, jūnija sākumā – autoruzraudzības un būvuzraudzības līgumi. Par būvdarbu konkursa uzvarētāju kļuva personu apvienība „Igate un Vītols”, būvuzraudzību veic SIA „Dromos”. Reālie būvdarbi tika uzsākti 2019.gada 13.jūnijā.

Šī projekta ietvaros tiek turpināti darbi pie kanalizācijas tīklu paplašināšanas Aucē, lai radītu maksimāli daudz pieslēguma iespēju. Būtiski darbi tiks paveikti arī Vītiņu un Vecauces ciemā, kuru notekūdeņi pēc projekta pabeigšanas tiks novadīti uz Auces notekūdeņu attīrīšanas iekārtām.

Projekta īstenošanas periodā kopumā ir paredzēts izbūvēt sekojošas inženierkomunikācijas:

- jaunus maģistrālos ūdensvadu tīklus 5141 metru garumā;
- maģistrālos kanalizācijas pašteses tīklus 7865 metru garumā;
- kanalizācijas spiedvadu 2036 metru kopgarumā;
- četras kanalizācijas sūkņu stacijas un notekūdens attīrīšanas iekārtas Puškina ielā.

Labvēlīgo klimatisko apstākļu dēļ būvniecības darbi norit praktiski visu ziemu. Vairākās ielās būvdarbi ir jau pabeigti, kā arī pabeigta jaunu maģistrālo ūdensvadu tīklu izbūve – Vītiņu ciems savienots ar Auces ūdensapgādes sistēmu, tāpat izbūvēts ūdensvada sacilpojums pa O.Kalpaka ielu līdz Puškina ielas un J.Mātera ielu krustojumam, ietverot dzelzceļa līnijas šķērsojumu.

Lielākie būvdarbi vēl jāveic Bēnes ielā posmā līdz Miera ielai, kur tiks iebūvēts gan ūdensvads, gan kanalizācija. Darbi tur plānoti kā vissarežģītākie, jo tur nāksies strādāt lielā dziļumā, kā arī būs jāatjauno asfalta segums.

Vecauces ciems jau vairākus gadus saņem kvalitatīvu ūdeni no jaunizbūvētās ūdens atdzelžošanas stacijas Aucē. Pēc projekta realizācijas arī Vītiņu ciems tiks apgādāts ar dzeramo ūdeni no Auces pilsētas ūdens atdzelžošanas stacijas, kā arī Vītiņos un Vecaucē radītie notekūdeņi tiks savākti un pārsūkņēti uz Auci, kas arī ir viens no galvenajiem šī projekta ieguvumiem.

27.05.2019. veikti pēdējie projekta līguma grozījumi, kas paredz izmaiņas kopējā līguma summā. Patlaban kopējā projekta līguma summa ir 4 394 857,49 EUR. Attiecināmās izmaksas – 2 066 448.93 EUR, Kohēzijas fonda finansējums – 1 551 470 EUR, pašvaldības finansējums – 1 565 664.70 EUR.

SABIEDRĪBAS DAĻU KOPUMS

2019.gada 31.decembrī Sabiedrības reģistrētais un pilnībā apmaksātais daļu kapitāls ir 1 417 338 EUR un tas sastāv no 1 417 338 daļām ar vienas daļas nominālvērtību 1 EUR. Sabiedrības kapitāldaļu turētājs ir Auces novada pašvaldība, kam pieder 100 % kapitāldaļu.

FINANŠU INSTRUMENTU IZMANTOŠANA UN AR TO SAISTĪTIE RISKI

2019.GADA PĀRSKATS

Sabiedrība 2019.gadu ir beigusi ar nelielu peļņu, pastāv zināmi finanšu riski, kas var traucēt Sabiedrības turpmāko saimniecisko attīstību.

- **Saistību īpatsvars bilancē** (kopējās saistības/ aktīvi) = 0.731 (normatīvs = 0 ... 0.5) 2018.gadā šis rādītājs bija 0.7725, tas nozīmē, ka saistību īpatsvars ir nedaudz samazinājies, joprojām Sabiedrībai ir liels aizņemto līdzekļu īpatsvars bilancē.
- **Saistību attiecība pret pašu kapitālu** (kopējās saistības / pašu kapitāls) = 2.713 (normatīvs = 0...1). 2018.gadā šis rādītājs bija 3.39, tas nozīmē, ka šis rādītājs ir uzlabojies, taču joprojām Sabiedrība daudz izmanto aizņemto kapitālu, kas rada papildus izmaksas procentu un apkalpošanas maksu veidā.

Uzņēmējdarbības efektivitāti raksturojošie rādītāji Sabiedrībā ir sekojoši:

- **Bruto peļņas robeža** (bruto peļņa / apgrozījums %) = 0.3%. Šis rādītājs parāda Sabiedrības saimnieciskās darbības efektivitāti, cik sniegto pakalpojumu cenas ir atbilstošas tirgus stāvoklim, kā arī to, vai ražošanas izmaksas ir nozarei atbilstošā līmenī. Brutto peļņas koeficients parāda, cik lielu peļņu dod katrs produkciju realizējot vai pakalpojumus sniedzot iegūtais EUR pēc apgrozījuma izmaksu segšanas. 2018.gadā šis rādītājs bija 1.1%, tas nozīmē, ka Sabiedrības uzņēmējdarbība ir bijusi neveiksmīgāka nekā 2018.gadā.
- **Ilgtermiņa ieguldījumu segums ar pašu kapitālu** (pašu kapitāls/ ilgtermiņa ieguldījumi) = 0.31 (normatīvs > 0 vai = 0), kas norāda, ka Sabiedrība nepilda bilances „zelta likumu”, ka ilgtermiņa ieguldījumi jāfinansē no pašu kapitāla. Jo pašu kapitāls ir mazāks nekā ilgtermiņa ieguldījumu summa, tas nozīmē, ka pašu kapitāls nesedz visus ilgtermiņa ieguldījumus. 2018.gadā šis rādītājs bija 0.255, tas nozīmē, ka 2019.gadā, palielinoties pašu kapitāla apjomam, šis rādītājs ir nedaudz uzlabojies.

NOTIKUMI UN APSTĀKĻI PĒC PĀRSKATA GADA BEIGĀM

Laika periodā kopš pārskata gada pēdējās dienas līdz šī ziņojuma parakstīšanai nav bijuši nekādi ievērojami notikumi, izņemot iepriekš minēto, kas varētu ietekmēt pārskata gada rezultātu.

VALDES IETEIKTĀ PEĻŅAS SADALE VAI ZAUDĒJUMU SEGŠANA

Ņemot vērā iepriekšējo gadu zaudējumus, Sabiedrības valdes priekšsēdētāja iesaka 2019.gada peļņu novirzīt šo zaudējumu segšanai.

2020.gada 16. martā

Valdes priekšsēdētāja

S.Vilčinska

DOKUMENTS PARAKSTĪTS ELEKTRONISKI AR DROŠU ELEKTRONISKO PARAKSTU UN
SATUR LAIKA ZĪMOGU