

**SABIEDRĪBA AR IEROBEŽOTU ATBILDĪBU**  
**“AUCES KOMUNĀLIE PAKALPOJUMI”**  
**VIENOTAIS REĢISTRĀCIJAS NUMURS 45103000574**



Auces komunālie  
PAKALPOJUMI

**2018.GADA PĀRSKATS**

**Auce 2019**



---

**2018.GADA PĀRSKATS**

**SATURS**

BILANCE .....	3
PEĻNAS VAI ZAUDĒJUMU APRĒĶINS .....	4
NAUDAS PLŪSMAS PĀRSKATS.....	6
PAŠU KAPITĀLA IZMAIŅU PĀRSKATS .....	8
FINANŠU PĀRSKATA PIELIKUMS.....	9
VADĪBAS ZIŅOJUMS .....	32

2018.GADA PĀRSKATS

BILANCE AKTĪVS

Uz 31.12.2018.

AKTĪVS	Piezīmes numurs	31.12.2018.	31.12.2017.
<b>ILGTERMIŅA IEGULDĪJUMI</b>			
<b>Nemateriālie ieguldījumi</b>			
Koncesijas, patenti, licences, preču zīmes un tamlīdzīgas tiesības	1	771	1433
<b>Nemateriālie ieguldījumi kopā</b>		<b>771</b>	<b>1433</b>
<b>Pamatlīdzekļi</b>			
Nekustamie īpašumi:		2542642	2686984
a) zemes gabali, ēkas un inženierbūves		2542642	2686984
Ilgtermiņa ieguldījumi nomātajos pamatlīdzekļos		159958	180597
Tehnoloģiskās iekārtas un ierīces		16848	18768
Pārējie pamatlīdzekļi un inventārs		11844	12439
Nepabeigtā celtniecība		98744	
<b>Pamatlīdzekļi kopā</b>	<b>2</b>	<b>2830036</b>	<b>2898788</b>
<b>Ilgtermiņa ieguldījumi kopā</b>		<b>2830807</b>	<b>2900221</b>
<b>APGROZĀMIE LĪDZEKĻI</b>			
<b>Krājumi</b>			
Izejvielas, pamatmateriāli un palīgmateriāli		2295	3747
Avansa maksājumi par krājumiem		2281	1810
<b>Krājumi kopā</b>	<b>3</b>	<b>4576</b>	<b>5557</b>
<b>Debitori</b>			
Pircēju un pasūtītāju parādi	4	142399	140094
Nākamo periodu izmaksas	5	4463	3874
Uzkrātie ieņēmumi	6	70233	71408
<b>Debitori kopā</b>		<b>217095</b>	<b>215376</b>
<b>Nauda</b>	<b>7</b>	<b>120456</b>	<b>32885</b>
<b>Apgrozāmie līdzekļi kopā</b>		<b>342127</b>	<b>253818</b>
<b>BILANCE</b>		<b>3172934</b>	<b>3154039</b>

Pielikums no 9. līdz 31.lapai ir neatņemama finanšu pārskata sastāvdaļa.

Valdes priekšsēdētāja

S.Vilčinska

Galvenā grāmatvede

A.Lauga

2019.gada 19.martā

2018.GADA PĀRSKATS

BILANCE PASĪVS

Uz 31.12.2018.

PASĪVS	Piezīmes numurs	31.12.2018.	31.12.2017.
<b>PAŠU KAPITĀLS</b>			
Akciju vai daļu kapitāls (pamatkapitāls)	8	830146	830146
Rezerves:			
a) pārējās rezerves	9	67232	67232
b) rezerves pamatkapitāla palielināšanai		51244	
Rezerves kopā		118476	67232
Nesadalītā peļņa	10		
a) iepriekšējo gadu nesadalītā peļņa vai nesegtie zaudējumi		-244474	-313340
b) pāskata gada nesadalītā peļņa vai zaudējumi		17847	68866
<b>Pašu kapitāls kopā</b>		<b>721995</b>	<b>652904</b>
<b>ILGTERMIŅA KREDITORI</b>			
Aizņēmumi no kredītiestādēm	11	200771	227457
Nākamo periodu ieņēmumi	12	1730617	1788895
<b>Ilgtermiņa kreditori kopā</b>		<b>1931388</b>	<b>2016352</b>
<b>ĪSTERMIŅA KREDITORI</b>			
Aizņēmumi no kredītiestādēm	13	122553	144637
No pircējiem saņemtie avansi	14	18267	17496
Parādi piegādātājiem un darbuzņēmējiem	15	128633	83960
Nodokļi un valsts sociālās apdrošināšanas obligātās iemaksas	16	37326	36016
Pārējie kreditori	17	25285	20573
Nākamo periodu ieņēmumi	18	112842	112842
Uzkrātās saistības	19	74645	69259
<b>Īstermiņa kreditori kopā</b>		<b>519551</b>	<b>484783</b>
<b>BILANCE</b>		<b>3172934</b>	<b>3154039</b>

Pielikums no 9. līdz 31. lapai ir neatņemama šī finanšu pārskata sastāvdaļa.

Valdes priekšsēdētāja

S.Vilčinska

Galvenā grāmatvede

A.Lauga

2019.gada 19.martā

2018.GADA PĀRSKATS

PELŅAS VAI ZAUDĒJUMU APRĒĶINS

Uz 31.12.2018.

(sagatavots pēc izmaksu funkcijām)

Rādītāja nosaukums	Piezīmes numurs	31.12.2018.	31.12.2017.
Neto apgrozījums	1	1618893	1604940
a)no citiem pamatdarbības veidiem		1618893	1604940
Pārdotās produkcijas ražošanas pašizmaksa, pārdoto preču vai sniegto pakalpojumu iegādes izmaksas	2	-1562684	-1615573
Bruto peļņa vai zaudējumi		56209	-10633
Administrācijas izmaksas	3	-182014	-190694
Pārējie saimnieciskās darbības ieņēmumi	4	142400	271625
Pārējie procentu ieņēmumi un tamlīdzīgi ieņēmumi	5	6015	4473
a)no citām personām		6015	4473
Procentu maksājumi un tamlīdzīgas izmaksas	6	-4763	-5905
a)citām personām		-4763	-5905
Peļņa vai zaudējumi pirms ārkārtas posteņiem un nodokļiem		17847	68866
<b>Peļņa vai zaudējumi pirms nodokļiem</b>		<b>17847</b>	<b>68866</b>
Ieņēmumi vai izmaksas no atliktā nodokļa aktīvu vai saistību atlikumu izmaiņām			
<b>Pārskata gada peļņa vai zaudējumi</b>		<b>17847</b>	<b>68866</b>

Pielikums no 9. līdz 31. lapai ir neatņemama šī finanšu pārskata sastāvdaļa.

Valdes priekšsēdētāja

S.Vilčinska

Galvenā grāmatvede

A.Lauga

2019.gada 19.martā

**2018.GADA PĀRSKATS**

**NAUDAS PLŪSMAS PĀRSKATS  
PAR 2018.GADU**

(sagatavots pēc tiešās metodes)

Rādītāja nosaukums	Piezīmes Nr.	2018. gads	2017.gads
<b>I. PAMATDARBĪBAS NAUDAS PLŪSMA</b>			
Ieņēmumi no preču pārdošanas un pakalpojumu sniegšanas	1	1887374	1745805
Maksājumi piegādātājiem, darbiniekiem, pārējiem pamatdarbības izdevumiem	2	-1352542	-1216431
Pārējās uzņēmuma pamatdarbības ieņēmumi vai izdevumi	3	-379594	-405830
Bruto pamatdarbības naudas plūsma		155238	123544
Naudas plūsma pirms ārkārtas posteņiem		155238	123544
<b>Pamatdarbības neto naudas plūsma</b>		<b>155238</b>	<b>123544</b>
<b>II. IEGULDĪŠANAS DARBĪBAS NAUDAS PLŪSMA</b>			
Pamatlīdzekļu un nemateriālo ieguldījumu iegāde	4	-121176	-21355
Ieņēmumi no pamatlīdzekļu un nemateriālo ieguldījumu pārdošanas	5	200	
Saņemtie procenti	6	1	1
<b>Ieguldīšanas darbības neto naudas plūsma</b>		<b>-120975</b>	<b>-21354</b>
<b>III. FINANSĒŠANAS DARBĪBAS NAUDAS PLŪSMA</b>			
Pamatkapitāla palielināšana	7	51244	
Saņemtie aizņēmumi	8	52936	
Saņemtās subsīdijas, dotācijas, dāvinājumi vai ziedojumi	9	54563	
Izdevumi aizņēmumu atmaksāšanai	10	-105435	-99527
<b>Finansēšanas darbības neto naudas plūsma</b>		<b>53308</b>	<b>-99527</b>

**2018.GADA PĀRSKATS**

<b>IV. ĀRVALSTU VALŪTU KURSU SVĀRSTĪBU REZULTĀTS</b>			
<b>V. NAUDAS UN TĀS EKVIVALENTU NETO PIEAUGUMS VAI SAMAZINĀJUMS</b>		<b>87571</b>	<b>2663</b>
<b>VI. NAUDAS UN TĀS EKVIVALENTU ATLIKUMS PĀRSKATA GADA SĀKUMĀ</b>		<b>32885</b>	<b>30222</b>
<b>VII. NAUDAS UN TĀS EKVIVALENTU ATLIKUMS PĀRSKATA PERIODA BEIGĀS</b>		<b>120456</b>	<b>32885</b>

Pielikums no 9. līdz 31.lapai ir neatņemama šī finanšu pārskata sastāvdaļa.

Valdes priekšsēdētāja

S.Vilčinska

Galvenā grāmatvede

A.Lauga

2019.gada 19.martā

**2018.GADA PĀRSKATS**

**PAŠU KAPITĀLA IZMAIŅU PĀRSKATS**

Uz 31.12.2018.

Posteņa nosaukums	Pārskata gada beigās	Iepriekšējā pārskata gada beigās
<b>I Akciju vai daļu kapitāls (pamatkapitāls)</b>		
Iepriekšējā gada bilancē norādītā summa	830146	830146
Pārskata gada bilancē norādītā summa perioda beigās	830146	830146
<b>II Rezerves</b>		
Iepriekšējā gada bilancē norādītā summa	67232	67232
Pārskata gada bilancē norādītā summa perioda beigās	118476	67232
<b>III Nesadalītā peļņa</b>		
Iepriekšējā gada bilancē norādītā summa	-244474	-313340
Nesadalītās peļņas palielinājums/samazinājums	17847	68866
Pārskata gada bilancē norādītā summa perioda beigās	-226627	-244474
<b>IV Pašu kapitāls</b>		
Iepriekšējā gada bilancē norādītā summa	652904	584038
Pārskata gada bilancē norādītā summa perioda beigās	721995	652904

Pielikums no 9. līdz 31.lapai ir neatņemama šī finanšu pārskata sastāvdaļa.

Valdes priekšsēdētāja

S.Vilčinska

Galvenā grāmatvede

A.Lauga

2019.gada 19.martā



2018.GADA PĀRSKATS

FINANŠU PĀRSKATA PIELIKUMS  
VISPĀRĪGA INFORMĀCIJA

<b>Sabiedrības nosaukums</b>	Sabiedrība ar ierobežotu atbildību „Auces komunālie pakalpojumi”
<b>Juridiskais statuss</b>	Sabiedrība ar ierobežotu atbildību
<b>Reģistrācijas numurs, vieta un datums</b>	45103000574 Latvijas Uzņēmumu reģistra Saldus nodaļā 1996.gada 23.augustā
<b>Pievienotās vērtības nodokļa reģistrācijas numurs</b>	LV45103000574
<b>Juridiskā adrese</b>	Miera iela 29, Auce, Auces novads, LV-3708
<b>Valde</b>	Valdes priekšsēdētāja Solvita Vilčinska
<b>Dalībnieki</b>	Auces novada pašvaldība 100% kapitāldaļas Reģ.Nr.90009116331 Jelgavas iela 1, Auce, Auces novads, LV-3708
<b>Darbības veids</b>	8129 - Cita veida tīrīšanas darbības 3711 - Atkritumu savākšana (izņemot bīstamos atkritumus) 0812 – Grants un smilts karjeru izstrāde, māla un kaolīna ieguve 3530 – Tvaika piegāde un gaisa kondicionēšana 3600 – Ūdens ieguve, attīrīšana un apgāde 3700 – Notekūdeņu savākšana un attīrīšana 3900 – Sanitārija un citi atkritumu apsaimniekošanas pakalpojumi 8110 – Ēku uzturēšanas un ekspluatācijas darbības 8130 – Ainavu veidošanas un uzturēšanas darbības
<b>Grāmatvedības datorprogramma</b>	„GRINS”, apkalpo EVDS SIA, reģ.Nr.41203000574, „Ceplīši”, Balgales pagasts, Talsu novads, LV-3287
<b>Grāmatvedības uzskaitē</b>	Grāmatvedības uzskaiti veic Sabiedrības štata darbinieki: galvenā grāmatvede Antra Lauga grāmatvede Dzintra Pakule
<b>Pārskata gads</b>	01.01.2018.-31.12.2018.
<b>Gada pārskatu sagatavoja</b>	Galvenā grāmatvede Antra Lauga
<b>Vidējais darbinieku skaits</b>	82
<b>Finanšu pārskatā lietotā naudas vienība</b>	EUR
<b>Revidents</b>	KS S.Vilcānes audits, Pulkveža Brieža iela 15, Rīga, LV-1010, Reģistrācijas Nr.40003192915, zvērinātu revidentu komercsabiedrība, Licences Nr.88, Sertifikāts Nr.30

## 2018.GADA PĀRSKATS

### Finanšu pārskata sagatavošanas pamatnostādnes

Sabiedrības finanšu pārskats sagatavots saskaņā ar:

- Latvijas Republikas likumu „Par grāmatvedību”;
- „Gada pārskatu un konsolidēto gada pārskatu likumu”;
- Ministru kabineta 2015.gada 22.decembra noteikumiem Nr.775 „Gada pārskatu un konsolidēto gada pārskatu likuma piemērošanas noteikumi”;
- Ministru kabineta 2016.gada 21.jūnija noteikumiem Nr.399 „Noteikumi par sabiedrību sagatavoto finanšu pārskatu vai konsolidēto finanšu pārskatu elektroniskā noraksta formu”.

Finanšu pārskats sagatavots saskaņā ar sākotnējās vērtības uzskaites principu. Finanšu pārskatā par naudas vienību lietota Latvijas Republikas nauda vienība euro (EUR). Salīdzinot ar iepriekšējo pārskata gadu, Sabiedrības lietotās uzskaites un novērtēšanas metodes nav mainītas.

Peļņas vai zaudējumu aprēķins ir klasificēts pēc izdevumu funkcijas.

### Pielietotie grāmatvedības principi

Gada pārskata posteņi novērtēti atbilstoši šādiem grāmatvedības principiem:

- pieņemts, ka sabiedrība darbosies arī turpmāk;
- izmantotas tās pašas novērtēšanas metodes, kas izmantotas iepriekšējā gadā;
- posteņu novērtēšana veikta ar pienācīgu piesardzību:
  - pārskatā iekļauta tikai līdz bilances datumam iegūtā peļņa;
  - ņemtas vērā visas paredzamās riska summas un zaudējumi, kas radušies pārskata gadā vai iepriekšējos gados arī tad, ja tie kļuvuši zināmi laika posmā starp bilances datumu un gada pārskata sastādīšanas dienu;
  - aprēķinātas un ņemtas vērā visas vērtību samazināšanas un nolietojuma summas, neatkarīgi no tā, vai pārskata gads tiek noslēgts ar peļņu vai zaudējumiem;
- ņemti vērā ar pārskata gadu saistītie ieņēmumi un izmaksas neatkarīgi no maksājuma datuma un rēķina saņemšanas vai izrakstīšanas datuma. Izmaksas saskaņotas ar ieņēmumiem pārskata periodā;
- aktīva un pasīva posteņu sastāvdaļas novērtētas atsevišķi;
- pārskata gada sākuma bilance sakrīt ar iepriekšējā gada slēguma bilanci;
- norādīti visi posteņi, kuri būtiski ietekmē gada pārskata lietotāju novērtējumu vai lēmumu pieņemšanu, maznozīmīgie posteņi tiek apvienoti un to detalizējums sniegts pielikumā;
- saimnieciskie darījumi gada pārskatā atspoguļoti, ņemot vērā to ekonomisko saturu un būtību, nevis tikai juridisko formu.

### Pārskata periods

Finanšu pārskats aptver laika posmu no 01.01.2018. līdz 31.12.2018.

## 2018.GADA PĀRSKATS

### Aplēšu izmantošana

Sagatavojot finanšu pārskatu, vadībai nākas pamatoties uz zināmām aplēsēm un pieņēmumiem, kas ietekmē atsevišķos pārskatos atspoguļotos bilances un peļņas vai zaudējumu aprēķina posteņu atlikumus, kā arī iespējamo saistību apmēru. Nākotnes notikumi var ietekmēt pieņēmumus, pamatojoties uz kuriem veiktas attiecīgās aplēses. Jebkāda aplēšu izmaiņu ietekme tiek atspoguļota finanšu pārskatā to noteikšanas brīdī.

### Iespējamās saistības un aktīvi

Šajā finanšu pārskatā iespējamās saistības ir atzītas. Tās kā saistības tiek atzītas tikai tad, ja iespējamība, ka līdzekļi tiks izdoti, kļūst pietiekami pamatota. Iespējamie aktīvi šajā finanšu pārskatā netiek atzīti, bet tiek atspoguļoti tikai tad, kad iespējamība, ka ar darījumu saistītie ekonomiskie guvumi nonāks līdz Sabiedrībai, ir pietiekami pamatota.

### Naudas vienība un ārvalstu valūtas pārvērtēšana

Sabiedrības funkcionālā valūta un finanšu pārskatā lietotā valūta ir Latvijas Republikas naudas vienība euro. Visi darījumi ārvalstu valūtās ir pārvērtēti euro pēc attiecīgās ārvalstu valūtas oficiālā Eiropas Centrālās bankas kursa pret euro, kas spēkā saimnieciskā darījuma dienas sākumā. Monetārie aktīvi un saistības, kas izteikti ārvalstu valūtā, tiek pārrēķināti euro saskaņā ar izmantojamo ārvalstu valūtas kursu, kas ir spēkā pārskata gada pēdējās dienas beigās.

Valūtu kursa starpības, kas rodas no norēķiniem valūtās vai, atspoguļojot aktīvu un saistību posteņus, lietojot valūtas kursus, kuri atšķiras no sākotnēji darījumu uzskaitē izmantotajiem valūtas kursiem, tiek atzītas peļņas vai zaudējumu aprēķinā neto vērtībā.

### Ilgtermiņa un īstermiņa posteņi

Ilgtermiņa posteņos uzrādītas summas, kuru saņemšanas, maksāšanas vai norakstīšanas termiņi iestājas vēlāk par gadu pēc attiecīgā pārskata gada beigām. Summas, kas saņemamas, maksājamas vai norakstāmas gada laikā, uzrādītas īstermiņa posteņos.

### Darījumi ar saistītajām personām

Saistītās personas ir Sabiedrības dalībnieki, valdes locekļi un uzņēmumi, kuri kontrolē sabiedrību un kuriem ir būtiska ietekme uz sabiedrību, pieņemot ar sabiedrību saistītus lēmumus, un iepriekš minēto privātpersonu tuvs ģimenes loceklis, kā arī sabiedrības, kuras šīs personas kontrolē vai kurām ir būtiska ietekme uz tām. Par saistītām personām tiek uzskatīti arī uzņēmumi, kuros Sabiedrībai ir nozīmīga ietekme vai kontrole.

### Nemateriālie ieguldījumi un pamatlīdzekļi

Visi nemateriālie ieguldījumi un pamatlīdzekļi sākotnēji novērtēti iegādes vērtībā.

Par pamatlīdzekļiem tiek atzīti iegādātie aktīvi, ja to vērtība bez PVN pārsniedz 400 euro. Iegādātie aktīvi zem 400 euro tiek uzskaitīti kā mazvērtīgais inventārs.

Pamatlīdzekļu iegādes vērtību veido iegādes cena, ievadmuita un neatskaitāmie iegādes nodokļi, citas uz iegādi tieši attiecināmās izmaksas, lai nogādātu aktīvu tā atrašanās vietā un sagatavotu darba stāvoklī atbilstoši tā paredzētajai lietošanai.

## 2018.GADA PĀRSKATS

Tikai par atlīdzību iegūtas tiesības tiek atspoguļotas kā „Koncesijas, patenti, licences, preču zīmes un tamlīdzīgas tiesības”.

Bilancē nemateriālie ieguldījumi un pamatlīdzekļi ir uzrādīti atlikušajā vērtībā (no iegādes vērtības atskaitot uzkrāto nolietojumu).

Nolietojumu pamatlīdzekļiem un nemateriālajiem ieguldījumiem aprēķina pēc lineārās metodes no pamatlīdzekļa lietošanas intensitātes atkarīgās metodes attiecīgo nemateriālo ieguldījumu un pamatlīdzekļu lietderīgās izmantošanas laika periodā, lai norakstītu nemateriālo ieguldījumu un pamatlīdzekļa vērtību līdz tā aplēstajai atlikušajai vērtībai lietderīgās izmantošanas perioda beigās, izmantojot šādas vadības noteiktās likmes konkrētajai materiālajai vērtībai gados:

### Nemateriālie ieguldījumi:

Licences 5 gadi vai licencē noteiktais konkrētais laiks

Datorprogrammas 3 gadi

### Pamatlīdzekļi

Ēkas 20 - 50 gadi

Siltumtīkli 20 - 30 gadi

Ūdenssaimniecības būves 20 - 30 gadi

Ceļi 15 - 20 gadi

Transports 3 - 5 gadi

Mēbeles 3 - 5 gadi

Instrumenti, darba rīki 2 - 3 gadi

Pārējie pamatlīdzekļi 2 - 5 gadi

Datortehnika 2 - 3 gadi

Faksi, tālruņi 2 - 3 gadi

Nolietojumu aprēķina sākot ar nākamā mēneša pirmo datumu pēc tā mēneša, kad nemateriālo ieguldījumu vai pamatlīdzekli iespējams izmantot paredzētajam mērķim. Zeme netiek pakļauta nolietojuma aprēķinam. Katrai pamatlīdzekļa daļai, kuras izmaksas ir būtiskas attiecībā pret šī pamatlīdzekļa kopējām izmaksām, nolietojumu aprēķina atsevišķi. Ja Sabiedrība atsevišķi nolieto dažas pamatlīdzekļa daļas, tā atsevišķi nolieto arī atlikušās šī paša pamatlīdzekļa daļas. Atlikumu veido tās pamatlīdzekļa daļas, kas atsevišķi nav svarīgas. Atlikušo daļu nolietojumu aprēķina, izmantojot tuvināšanas metodes, lai patiesi atspoguļotu to lietderīgās lietošanas laiku.

Ja kādi notikumi vai apstākļi liecina, ka pamatlīdzekļu bilances vērtība varētu būt neatgūstama, attiecīgo pamatlīdzekļu vērtība tiek pārskatīta, lai noteiktu to vērtības samazināšanos. Ja eksistē vērtības neatgūstamības pazīmes, un, ja aktīva bilances vērtība pārsniedz aplēsto atgūstamo summu, aktīvs vai naudu ģenerējošā vienība tiek norakstīta līdz tā atgūstamajai summai. Pamatlīdzekļa atgūstamā summa ir lielākā no neto pārdošanas vērtības un lietošanas vērtības.

Ieņēmumi vai zaudējumi no pamatlīdzekļu pārdošanas tiek atspoguļoti attiecīgā perioda peļņas vai zaudējumu aprēķinā.

Remonta un atjaunošanas darbu izmaksas, kas paaugstina pamatlīdzekļu izmantošanas laiku vai vērtību, tiek kapitalizētas un norakstītas to lietderīgās izmantošanas laikā. Pārējās remonta un atjaunošanas darbu izmaksas tiek atzītas pārskata perioda izdevumos.

Nepabeigtās celtniecības objektu sākotnējā vērtība tiek palielināta (var kapitalizēt) par pamatlīdzekļu izveidošanai izmantoto aizņēmumu procentiem un citām tiešajām izmaksām, kas radušās attiecībā ar attiecīgo objektu līdz jaunizveidotā objekta nodošanai ekspluatācijā. Attiecīgā pamatlīdzekļa sākotnējā vērtība netiek palielināta par pamatlīdzekļu izveidošanai izmantoto aizņēmumu procentiem periodos, kad netiek veikti aktīvi nepabeigtās celtniecības objekta attīstības darbi.

## 2018.GADA PĀRSKATS

Ja nomātajā aktīvā tiek veikti ieguldījumi (piemēram, rekonstrukcija, uzlabošana vai atjaunošana), tad šādas izmaksas atzīst bilances postenī „Ilgtermiņa ieguldījumi nomātajos pamatlīdzekļos” un aprēķina nolietojumu nomas termiņa laikā.

### Krājumi

Krājumi tiek uzskaitīti zemākajā no pašizmaksas vai neto realizācijas vērtībai, atbilstoši nepārtrauktās inventarizācijas metodei. Izmaksas, kas radušās, nogādājot krājumus to tagadējās atrašanās vietā un stāvoklī, tiek uzskaitītas šādi:

- materiāli un iepirtās preces tiek uzskaitītas atbilstoši to iegādes izmaksām pēc vidējās svērtās cenas. Neto realizācijas vērtība ir aplēstā pārdošanas cena parastās uzņēmējdarbības ietvaros, atskaitot aplēstās produkcijas pabeigšanas un pārdošanas izmaksas. Neto realizācijas vērtība tiek atspoguļota kā pašizmaksa, no kuras atskaitīti izveidotie uzkrājumi.

### Debitoru parādi

Pamatojoties uz likuma „Uzņēmuma ienākuma nodokļa likums” Pārejas noteikumu 31.punktu, atsevišķi tiek veidots uzkrājums debitoru parādiem, kas radušies līdz 2017.gada 31.decembrim un sākot ar 2018.gada 1.janvāri.

Debitoru parādi tiek uzskaitīti atbilstoši sākotnējo rēķinu summai, atskaitot nedrošiem parādiem izveidoto uzkrājumu atlikumus. Uzkrājumi nedrošiem parādiem tiek aplēsti, kad pilnas parāda summas iekasēšana ir apšaubāma. Parādi tiek norakstīti, ja to atgūšana ir uzskatāma par neiespējamu. Pazīmes, kas liecina par debitoru parāda nedrošumu, ir:

- kavēta parāda apmaksa pēc vairākkārtējiem atgādinājumiem debitors joprojām nemaksā vai debitors apšaubā sabiedrības tiesības piedzīt šo parādu;
- parādnieka sliktais finanšu stāvoklis un negatīvie darbības rezultāti vai citi apstākļi, kas liecina par parādnieka nespēju apmaksāt pilnu parāda summu (zināms, ka pret debitoru ierosināts tiesas process par tā atzīšanu par bankrotējušu) un tml..

### Pircēju un pasūtītāju parādi

Pircēju un pasūtītāju parādus Sabiedrība uzrāda neto vērtībā, no neapmaksāto sākotnējo rēķinu summas atskaitot uzkrājumus nedrošiem debitoru parādiem.

### Citi debitori

Sabiedrība postenī „Citi debitori” iekļauj debitorus, kurus nevar uzrādīt citos posteņos, arī pārmaksātos nodokļus, kreditoru parādu debeta atlikumus.

### Nākamo periodu izdevumi un ieņēmumi

Maksājumi, kas izdarīti pirms bilances datuma, bet attiecas uz nākamajiem gadiem, tiek uzrādīti postenī „Nākamo periodu izmaksas”.

Maksājumi, kas saņemti pirms bilances datuma, bet attiecas uz nākamo gadu vai tālākiem gadiem, tiek parādīti kā nākamo periodu ieņēmumi.

---

## 2018.GADA PĀRSKATS

### **Naudas līdzekļi**

Par naudu un tās ekvivalentiem tiek uzskatīta bezskaidra nauda maksājumu kontos un skaidra nauda Sabiedrības kasē.

### **Pamatkapitāls**

Postenī „Pamatkapitāls” uzrāda daļu lielumu atbilstoši Komercreģistrā reģistrētajam lielumam.

### **Rezerves**

Rezerves ir daļa pārskata gada tīrās peļņas, kas novirzīta likuma un statūtu prasībām paredzētiem īpašiem mērķiem (t.sk. zaudējumu segšanai).

### **Kreditoru parādi**

Kreditoru parādu atlikumus bilancē norāda atbilstoši attaisnojuma dokumentiem un ierakstiem Sabiedrības grāmatvedības reģistros un saskaņo (salīdzina) ar attiecīgiem kreditoriem, veicot savstarpēju atlikumu salīdzināšanu bilances datumā. Strīda gadījumos kreditoru parādu atlikumus bilancē norāda atbilstoši Sabiedrības grāmatvedības datiem.

### **Aizdevumi un aizņēmumi**

Aizdevumi un aizņēmumi sākotnēji tiek atspoguļoti to sākotnējā vērtībā, ko nosaka, aizdevuma vai aizņēmuma summas patiesajai vērtībai pieskaitot ar aizdevuma izsniegšanu saistītās vai atņemot ar aizņēmuma saņemšanu saistītās izmaksas.

### **Uzkrātie ieņēmumi**

Kā uzkrātie ieņēmumi tiek atzīti skaidri zināmās norēķinu summas ar pircējiem un pasūtītājiem par preču piegādi vai pakalpojumu sniegšanu pārskata gadā, attiecībā uz kuriem saskaņā ar līguma nosacījumiem bilances datumā vēl nav pienācis maksāšanai paredzētā attaisnojuma dokumenta (rēķina) iesniegšanas termiņš.

### **Uzkrātās saistības**

Uzkrātās saistībās tiek atzītas skaidri zināmās saistību summas pret piegādātājiem un darbuņēmējiem par pārskata gadā saņemtajām precēm vai pakalpojumiem, par kurām piegādes, pirkuma vai uzņēmuma līguma nosacījumu vai citu iemeslu dēļ bilances datumā vēl nav saņemts maksāšanai paredzēts attiecīgs attaisnojuma dokuments (rēķins).

---

## 2018.GADA PĀRSKATS

### **Uzkrātās saistības neizmantotajiem atvaļinājumiem**

Uzkrāto neizmantoto atvaļinājumu izmaksu summa tiek noteikta, reizinot darbinieku vidējo dienas atalgojumu pārskata gada pēdējos sešos mēnešos ar pārskata gada beigās uzkrāto neizmantoto atvaļinājuma dienu skaitu.

### **No pircējiem saņemtie avansi**

No pircēja saņemtais avanss ir maksājums, kuru saskaņā ar noslēgto līgumu pircējs iemaksā pārdevējam līdz preces vai pakalpojuma saņemšanai.

### **Pārējie kreditori**

Sabiedrība postenī „Pārējie kreditori” iekļauj kreditorus, kurus nevar uzrādīt citos posteņos, arī debitoru parādu kredīta atlikumus.

### **Nodokļi un valsts sociālās apdrošināšanas obligātās iemaksas**

Nodokļu informāciju Sabiedrība saskaņo ar nodokļu administrāciju. Kreditoru sastāvā sabiedrība uzrāda tikai nodokļu parādus, visas pārmaksas iekļaujot citu debitoru sastāvā.

### **Ieņēmumu atzīšana**

Ieņēmumi tiek atzīti atbilstoši pārlicēbai par iespēju Sabiedrībai gūt ekonomisko labumu un tik lielā apmērā, kādā to iespējams pamatot noteikt, atskaitot pievienotās vērtības nodokli un ar pārdošanu saistītās atlaides. Atzīstot ieņēmumus, tiek ņemti vērā šādi nosacījumi:

➤ Preču pārdošana

Ieņēmumi no preču pārdošanas tiek atzīti tad, ja ir ievēroti visi šādi nosacījumi:

- 1) Sabiedrība ir nodevusi pircējam nozīmīgus īpašuma tiesībām uz precēm raksturīgos riskus atlīdzības;
- 2) Sabiedrība nepatur turpmākās ar īpašuma tiesībām saistītas pārvaldīšanas tiesības un reālu kontroli pār pārdotajām precēm;
- 3) Ir ticams, ka Sabiedrība saņems ar darījumu saistītos saimnieciskos labumus;
- 4) Var ticami novērtēt izmaksas, kas radušās vai radīsies saistībā ar darījumu.

Sabiedrība atspoguļo preču pārdošanu, ņemot vērā darījuma ekonomisko būtību, nevis tikai juridisko formu.

➤ Pakalpojumu sniegšana

## 2018.GADA PĀRSKATS

Ieņēmumi no pakalpojumiem tiek atzīti periodā, kad pakalpojumi tiek sniegti. Ieņēmumi no pakalpojumiem un attiecīgās izmaksas atzīstamas, ņemot vērā to, kādā izpildes pakāpē bilances datumā ir attiecīgais darījums. Ja ar pakalpojumu saistītā darījuma iznākums nevar tikt pamatoti novērtēts, ieņēmumi tiek atzīti tikai tik lielā apmērā, kādā atgūstamas atzītās izmaksas.

### ➤ Pārējie ieņēmumi

Pārējie ieņēmumi ir ieņēmumi, kas nav iekļauti neto apgrozījumā, ir radušies saimnieciskās darbības rezultātā vai saistīti ar to vai tiešā veidā no tās izrietošas. Pārējie ieņēmumi tiek atzīti šādi:

- ieņēmumi no soda un nokavējuma naudām – saņemšanas brīdī;
- ieņēmumi no pamatlīdzekļu pārdošanas – neto vērtībā, peļņa vai zaudējumi no ilgtermiņa ieguldījumu pārdošanas tiek aprēķināti kā starpība starp pamatlīdzekļa bilances vērtību un pārdošanas rezultātā gūtajiem ieņēmumiem un iekļauti tā perioda peļņas vai zaudējumu aprēķinā, kurā tie radušies;
- ieņēmumi no valūtas kursa svārstībām tiek aprēķināti kā starpība starp ieņēmumiem no valūtas kursa svārstībām un zaudējumiem no valūtas kursa svārstībām un iekļauti tā perioda peļņas vai zaudējumu aprēķinā, kurā tie radušies;
- procentu ienākumi no Latvijas Republikā reģistrētām kredītiestādēm par norēķinu kontu atlikumiem – saņemšanas brīdī;
- ieņēmumi no dividendēm – brīdī, kad rodas likumīgas tiesības uz to saņemšanu;
- pārējie ieņēmumi – to rašanās brīdī.

### Uzņēmumu ienākuma nodoklis

Uzņēmumu ienākuma nodokli veido par pārskata gadu aprēķinātais uzņēmuma ienākuma nodoklis. Uzņēmumu ienākuma nodoklis ir aprēķināts, ievērojot “Uzņēmumu ienākuma nodokļa likuma” prasības un aprēķinot 20% no aprēķinātās ar nodokli apliekamās bāzes, kura pirms nodokļa likmes piemērošanas ir koriģēta saskaņā ar UIN likuma 4.panta 9.daļu (bāzi daļa ar koeficientu 0.8).

### Notikumi pēc bilances datuma

Finanšu pārskatā tiek atspoguļoti tādi notikumi pēc pārskata gada beigām, kas sniedz papildu informāciju par Sabiedrības finansiālo stāvokli bilances sagatavošanas datumā. Ja notikumi pēc pārskata gada beigām nav koriģējoši, tie tiek atspoguļoti finanšu pārskata pielikumā tikai tad, ja tie ir būtiski.

### Ziņas par atalgojumu

	2018.gads	2017.gads
<b>Vidējais darbinieku skaits, t.sk.</b>	<b>82</b>	<b>77</b>
valdes locekļi	1	1
pārējie darbinieki	81	76
<b>Personāla izmaksas kopā, t.sk.</b>	<b>624340</b>	<b>606729</b>
- darba alga	504601	492577
- valsts sociālās apdrošināšanas obligātās iemaksas, t.sk.	119739	114152
- atlīdzība valdei	19062	19948
- valsts sociālās apdrošināšanas obligātās iemaksas valdei	4592	4706
<b>Pamatdarbībā nodarbināto darba samaksa</b>		



### 2018.GADA PĀRSKATS

- darba alga	389225	370500
- valsts sociālās apdrošināšanas obligātās iemaksas	92517	86068
<b>Kopā</b>	<b>481742</b>	<b>456568</b>
<b>Administrācijas darba samaksa</b>		
- darba alga	115376	122077
- valsts sociālās apdrošināšanas obligātās iemaksas	27222	28084
<b>Kopā</b>	<b>142598</b>	<b>150161</b>

### BILANCES PIEZĪMES

#### 1. Nemateriālo ieguldījumu kustības pārskats

	Koncesijas, patenti, licences, preču zīmes un tam līdzīgas tiesības	Nemateriālie ieguldījumi kopā
<b>Iegādes vērtība uz 31.12.2016.</b>	<b>5070</b>	<b>5070</b>
Vērtības palielinājumi, ieskaitot uzlabojumus	0	0
Atsavināšana vai likvidācija pārskata gadā	0	0
Pārvietošana uz citu bilances posteni	0	0
<b>Iegādes vērtība uz 31.12.2017.</b>	<b>5070</b>	<b>5070</b>
Vērtības palielinājumi, ieskaitot uzlabojumus	0	0
Atsavināšana vai likvidācija pārskata gadā	0	0
Pārvietošana uz citu bilances posteni	0	0
<b>Iegādes vērtība uz 31.12.2018.</b>	<b>5070</b>	<b>5070</b>
Norakstītā vērtība uz 31.12.2016.	2893	2893
Pārskata gadā aprēķinātās vērtības samazinājuma korekcijas	744	744
Uzkrāto vērtības samazinājumu korekciju kopsummas izmaiņas saistībā ar objektu atsavināšanu	0	0
<b>Norakstītā vērtība uz 31.12.2017.</b>	<b>3637</b>	<b>3637</b>
Pārskata gadā aprēķinātās vērtības samazinājuma korekcijas	662	662
<b>Uzkrāto vērtības samazinājumu korekciju kopsummas izmaiņas saistībā ar objektu atsavināšanu</b>	<b>0</b>	<b>0</b>
<b>Norakstītā vērtība uz 31.12.2018.</b>	<b>4299</b>	<b>4299</b>
<b>Bilances vērtība uz 31.12.2017.</b>	<b>1433</b>	<b>1433</b>
<b>Bilances vērtība uz 31.12.2018.</b>	<b>771</b>	<b>771</b>

2018.GADA PĀRSKATS

2. Pamatlīdzekļu kustības pārskats

	Nekustamie īpašumi	Tehnoloģiskās ierīces un iekārtas	Pārējie pamatlīdzekļi un inventārs	Ilgtermiņa ieguldījumi nomātajos pamatlīdzekļos	Nepabeigtā celtniecība	KOPĀ
<b>Iegādes vērtība uz 31.12.2016.</b>	<b>3947134</b>	<b>120110</b>	<b>82252</b>	<b>202463</b>		<b>4351959</b>
Vērtības palielinājumi, ieskaitot uzlabojumus	10623	0	7026	106945		<b>124594</b>
Atsavināšana vai likvidācija pārskata gadā	0	2613	4234	0		<b>6847</b>
Pārvietots uz citu bilances posteni	0	0	0	0	0	<b>0</b>
<b>Iegādes vērtība uz 31.12.2017.</b>	<b>3957757</b>	<b>117497</b>	<b>85044</b>	<b>309408</b>	<b>0</b>	<b>4469706</b>
Vērtības palielinājumi, ieskaitot uzlabojumus	38875	5770	4929	0	110201	<b>159775</b>
Atsavināšana vai likvidācija pārskata gadā	1329	17960	6579	0	11457	<b>37325</b>
Pārvietots uz citu bilances posteni	0	0	0	0	0	<b>0</b>
<b>Iegādes vērtība uz 31.12.2018.</b>	<b>3995303</b>	<b>105307</b>	<b>83394</b>	<b>309408</b>	<b>98744</b>	<b>4592156</b>
<b>Uzkrātais nolietojums uz 31.12.2016.</b>	<b>1089859</b>	<b>91897</b>	<b>71904</b>	<b>0</b>	<b>0</b>	<b>1253660</b>
Pārskata gadā aprēķinātās vērtības samazinājuma korekcijas	180914	9445	4934	21866	0	<b>217159</b>
Uzkrāto vērtības samazinājumu korekciju kopsummas izmaiņas saistībā ar objektu atsavināšanu, likvidāciju vai pārvietošanu uz citu posteni		2613	4233	106945	0	<b>100099</b>
<b>Uzkrātais nolietojums uz 31.12.2017.</b>	<b>1270773</b>	<b>98729</b>	<b>72605</b>	<b>128811</b>	<b>0</b>	<b>1570918</b>

**2018.GADA PĀRSKATS**

Pārskata gadā aprēķinātās vērtības samazinājuma korekcijas	183217	7690	5524	20639	0	<b>217070</b>
Uzkrāto vērtības samazinājumu korekciju kopsummas izmaiņas saistībā ar objektu atsavināšanu, likvidāciju vai pārvietošanu uz citu posteni	<b>1329</b>	<b>17960</b>	<b>6579</b>	<b>0</b>	<b>0</b>	<b>25868</b>
<b>Uzkrātais nolietojums uz 31.12.2018.</b>	<b>1452661</b>	<b>88459</b>	<b>71550</b>	<b>149450</b>	<b>0</b>	<b>1762120</b>
<b>BILANCES VĒRTĪBA UZ 31.12.2016.</b>	<b>2857275</b>	<b>28213</b>	<b>10348</b>	<b>202463</b>	<b>0</b>	<b>3098299</b>
<b>BILANCES VĒRTĪBA UZ 31.12.2017.</b>	<b>2686984</b>	<b>18768</b>	<b>12439</b>	<b>180597</b>	<b>0</b>	<b>2898788</b>
<b>BILANCES VĒRTĪBA UZ 31.12.2018.</b>	<b>2542642</b>	<b>16848</b>	<b>11844</b>	<b>159958</b>	<b>98744</b>	<b>2830036</b>

2018.gadā Sabiedrība veikusi sekojošus ieguldījumus pamatlīdzekļos:

- izbūvēta siltumtrase uz Aspazijas ielu 4 Aucē par 11458 EUR;
- uzstādītas atdzelžošanas iekārtas sekojošos Auces novada pašvaldības pagastos  
Ukru ūdens attīrīšanas stacijā par 5115 EUR;  
Ķeveles ūdens attīrīšanas stacijā par 3799 EUR;  
Sniķeres ūdens attīrīšanas stacijā par 3799 EUR;  
Vecmiķeļu ūdens attīrīšanas stacijā Bēnē par 2378 EUR.

(atdzelžošanas iekārtu uzstādīšanas darbi veikti, izmantojot Valsts kasē ņemtu kredītu),

- nopirkta automašīna OPEL VIVARO valsts Nr.KV 8954 par 4200 EUR;
- nopirkta automašīna GAZ 5312 valsts Nr.BU 3016 par 1570 EUR;
- iegādātas TEREK traktora dakšas par 1080 EUR;
- uzstādīta videonovērošanas sistēma katlu mājā Tehnikas ielā 15 par 1008 EUR;
- nopirkta vibrobliete par 992 EUR;
- atjaunota Sabiedrības datortehnika kopā par 1850 EUR.

Veikti sekojoši ieguldījumi nepabeigtās celtniecības objektos:

- būvprojekta minimālā sastāva izstrāde Nr.5.3.1.0/17/I/015 ūdensapgādes projekta ietvaros par 43850 EUR;
- būvprojekta minimālā sastāva izstrāde Nr.5.3.1.0/17/I/015 kanalizācijas projekta ietvaros par 51850 EUR;
- siltumtrasē Miera ielā 29 par 3044 EUR.

Veikti papildus ieguldījumi jau esošos pamatlīdzekļos:

- kanalizācijas savākšanas sistēmā 429 EUR;
- ūdenstornī Bēnē Ezera ielā nomainīts filtrējošais materiāls par 11898 EUR.

**2018.GADA PĀRSKATS**

2018.gadā norakstīti pamatlīdzekļi kopā par 25868 EUR.

Auces novada pašvaldība nodevusi turējumā pamatlīdzekļus kopā par 2412702 EUR (sākotnējā vērtībā), kas uzrādīti zembilances kontos, t.sk.

- nekustamos īpašumus par 2409902 EUR;
- pārējos pamatlīdzekļus par 2800 EUR.

**Apgrozāmie līdzekļi****3. Krājumi**

	<b>2018.gads</b>	<b>2017.gads</b>
Degviela	693	727
Kurināmais	1380	2930
Transporta paliktnis	222	90
Avansa maksājumi par krājumiem	2281	1810
<b>Kopā</b>	<b>4576</b>	<b>5557</b>

**4. Pircēju un pasūtītāju parādi**

	<b>2018.gads</b>	<b>2017.gads</b>
Sniegtie pakalpojumi juridiskām personām	68342	60381
Sniegtie pakalpojumi fiziskām personām	74043	79691
Norēķini ar darbiniekiem	14	22
<b>Kopā</b>	<b>142399</b>	<b>140094</b>

**5. Nākamo periodu izmaksas**

	<b>2018.gads</b>	<b>2017.gads</b>
Apdrošināšana	1014	983
Pārējie pakalpojumi	765	372
Darbinieku veselības apdrošināšana	2684	2519
<b>Kopā</b>	<b>4463</b>	<b>3874</b>

## 2018.GADA PĀRSKATS

### 6. Uzkrātie ieņēmumi

	2018.gads	2017.gads
Ar 21% apliekamie	33280	35144
Ar 12% apliekamie	34434	33922
Ar PVN neapliekamie	1252	1057
Pārējie	1267	1285
<b>Kopā</b>	<b>70233</b>	<b>71408</b>

### 7. Naudas līdzekļi

	2018.gads	2017.gads
Nauda galvenā kasē	4218	1067
EKA Bēnē	6314	369
<b>Kopā skaidra nauda</b>	<b>10532</b>	<b>1436</b>
Norēķinu konti AS SEB	37339	25485
Norēķinu konts AS Swedbankā	18656	3777
Ķīlas konti AS SEB bankā ēku renovācijai	2187	2187
Valsts Kases projekta konts	51272	
Nauda ceļā	470	0
<b>Kopā bezskaidras naudas norēķini</b>	<b>109924</b>	<b>31449</b>
<b>Naudas līdzekļi kopā</b>	<b>120456</b>	<b>32885</b>

### 8. Pamatkapitāls

2018.gada 31.decembrī reģistrētais un pilnībā apmaksātais daļu kapitāls ir 830146 EUR, kas sastāv no 830146 daļām un pieder 100% kapitāldaļu turētājam Auces novada pašvaldībai.

### 9. Rezerves

	2018.gads	2017.gads
SIA „Bēnes nami” reorganizācija	41058	41058

### 2018.GADA PĀRSKATS

Pārējās rezerves	26174	26174
Rezerves pamatkapitāla palielināšanai	51244	
<b>Kopā rezerves</b>	<b>118476</b>	<b>67232</b>

#### 10. Nesadalītā peļņa vai zaudējumi

	2018.gads	2017.gads
Iepriekšējo gadu peļņa vai zaudējumi	-244474	-313340
Pārskata gada peļņa vai zaudējumi	17847	68866

#### Ilgtermiņa kreditori

##### 11. Aizņēmumi no kredītiestādēm

	Procentu likme	Atmaksas datums	2018.gads	2017.gads
AS SEB banka Miera 4 renovācija	2.5	25.09.2026.	17466	20053
AS SEB banka Raiņa 33 renovācija	2.5	25.09.2026.	39868	45775
AS SEB banka O.Kalpaka 6 renovācija	2.5	25.09.2026.	24985	28686
Ziemeļu Investīciju banka - siltumapgādes sistēmas rekonstrukcija	0.95% Euribor + mainīgā % likme	04.07.2021.	54323	81481
Eiropas Investīciju banka – siltumapgādes sistēmas rekonstrukcija	Mainīgā % likme	05.03.2021.	30877	51461
Valsts kases aizdevums	0	20.12.2022.	33252	0
<b>Kopā ilgtermiņa kreditori, t.sk.</b>			<b>200771</b>	<b>227456</b>
Aizņēmumu atmaksas termiņš no 2-5 gadiem			179430	193916
Aizņēmumu atmaksas termiņš ilgāk par 5 gadiem			21341	33540

Saistības pret kredītiestādēm ir nodrošinātas ar Auces novada pašvaldības piederošajām kapitāla daļām Sabiedrībā un pašvaldības galvojumu.

## 2018.GADA PĀRSKATS

### 12. Nākamo periodu ieņēmumi

	2018.gads	2017.gads
<b>Latvijas Investīciju un Attīstības aģentūra</b>		
Renovācija Miera ielā 4	19122	20396
Renovācija Raiņa ielā 33	36852	39309
Renovācija O.Kalpaka ielā 6	21105	22512
<b>Kopā ēku renovācijas projekts</b>	<b>77079</b>	<b>82217</b>
<b>VARAM ūdenssaimniecības rekonstrukcijas projekts</b>		
I kārtā	1194743	1272781
II kārtā	404232	433897
Ūdenssaimniecības rekonstrukcijas jaunais projekts	54563	0
<b>Kopā VARAM</b>	<b>1653538</b>	<b>1706678</b>
<b>Kopā ilgtermiņa nākamo periodu ieņēmumi</b>	<b>1730617</b>	<b>1788895</b>

### Īstermiņa kreditori

#### 13. Aizņēmumi no kredītiestādēm

	2018.gads	2017.gads
Īstermiņa aizņēmums - pašvaldība	51531	63531
AS SEB banka – līgums Nr.123869-002 – renovācija Miera ielā 4	2587	2588
AS SEB banka – līgums Nr.123869-003 – renovācija Raiņa ielā 33	5907	5907
AS SEB banka – līgums Nr.123869- 004b – renovācija O.Kalpaka ielā 6	3701	3701
Valsts Kase – ZIB – Auces centralizētās siltumapgādes sistēmas rekonstrukcija	27158	27158
Valsts Kase – EIB – līgums Nr.A1/4/F05/41 Auces centralizētās siltumapgādes sistēmas rekonstrukcija	20585	20585

### 2018.GADA PĀRSKATS

Valsts kase – aizņēmums attālināto ūdens skaitītāju uzstādīšanai un atdzelžošanas iekārtu uzstādīšanai pagastos	11084	
Vides Investīciju fonds – līgums Nr.AL00534 – ūdenssaimniecības pakalpojumu attīstība Auces pilsētā ar lauku teritoriju		21168
<b>Kopā īstermiņa aizņēmumi</b>	<b>122553</b>	<b>144638</b>

#### 14. No pircējiem saņemtie avansi

	2018.gads	2017.gads
Saņemtie avansi par komunālajiem pakalpojumiem no fiziskām personām	18267	17496

#### 15. Parādi piegādātājiem un darbuzņēmējiem

	2018.gads	2017.gads
Norēķini ar Latvijas piegādātājiem	128633	83960

#### 16. Nodokļi un valsts sociālās apdrošināšanas obligātās iemaksas

	2018.gads	Izmaiņas	2017.gads
Valsts sociālās apdrošināšanas obligātās iemaksas	15061	2702	12359
Iedzīvotāju ienākuma nodoklis	5466	-6	5472
Uzņēmuma riska nodeva	29	3	26
Dabas resursu nodoklis	1870	-86	1956
Uzņēmuma vieglo transportlīdzekļu nodoklis		-29	29
Pievienotās vērtības nodoklis	14900	-1274	16174
<b>Kopā nodokļi</b>	<b>37326</b>	<b>+1310</b>	<b>36016</b>

#### 17. Pārējie kreditori

	2018.gads	2017.gads
Norēķini par darba algu	24814	19763
Norēķini par prasībām pret personālu	233	430
Norēķini par ieturētiem uzturētājiem		156



2018.GADA PĀRSKATS

Norēķini par arodbiedrības biedru naudām	238	224
<b>Kopā pārējie kreditori</b>	<b>25285</b>	<b>20573</b>

18. Nākamo periodu ieņēmumi

	2018.gads	2017.gads
<b>Latvijas Investīciju un Attīstības aģentūra</b>		
Renovācija Miera ielā 4	1275	1275
Renovācija Raiņa ielā 33	2457	2457
Renovācija O.Kalpaka ielā 6	1407	1407
<b>Kopā Latvijas Investīciju un Attīstības aģentūra</b>	<b>5139</b>	<b>5139</b>
Vides aizsardzības un reģionālās attīstības ministrija		
I kārtā	78038	78038
II kārtā	29665	29665
<b>Kopā Vides aizsardzības un reģionālās attīstības ministrija</b>	<b>107703</b>	<b>107703</b>
<b>Kopā īstermiņa nākamo periodu ieņēmumi</b>	<b>112842</b>	<b>112842</b>

19. Uzkrātās saistības

	2018.gads	2017.gads
<b>Saistības piegādātājiem</b>		
Zvērināta revidenta pakalpojumi	4500	4500
Sakaru pakalpojumi	16	15
Elektroenerģija	8146	9720
Atgriezta īres maksa	972	175
Valsts kases kredīta apkalpošanas maksa	59	
Valsts kase EIB apkalpošanas maksa	12	
<b>Kopā saistības piegādātājiem</b>	<b>13705</b>	<b>14410</b>
<b>Uzkrājumi aizdevumu procentiem</b>		
Vides Investīciju fonds	0	132

2018.GADA PĀRSKATS

<b>Kopā uzkrājumi aizdevumu procentiem</b>	<b>0</b>	<b>132</b>
<b>Uzkrājumi atvaļinājumiem un VSAOI</b>		
Uzkrājumi atvaļinājumiem	49236	44273
Uzkrājumi VSAOI	11704	10444
<b>Kopā uzkrājumi atvaļinājumiem un VSAOI</b>	<b>60940</b>	<b>54717</b>
<b>Kopā uzkrātās saistības</b>	<b>74645</b>	<b>69259</b>

PASKAIDROJUMS PIE PEĻNAS VAI ZAUDĒJUMU APRĒĶINA POSTEŅIEM

klasificēts pēc izdevumu funkcijas

**KOPSAVILKUMS**

2018.GADS

**1 NETO APGROZĪJUMS**

	2018.gads	2017.gads
apkure	531096	597474
apsaimniekošana	205591	203038
ūdensapgāde	88049	85068
kanalizācija	84782	78560
asemizācija	3410	4122
atkritumu savākšana	83967	89994
labiekārtošanas pakalpojumi	246411	196400
ceļu uzraudzība	48383	47729
telpu noma	5992	5591
tirgus maksa	649	593
pārējie pakalpojumi	198411	296371
būvniecības pakalpojumi	122152	
<b>Neto apgrozījums kopā</b>	<b>1618893</b>	<b>1604940</b>
t.skaitā		
ar 21% apliekamie ieņēmumi	1167015	1333845
ar 12% apliekamie ieņēmumi	262533	257361
PVN reversais	173147	
ar PVN neapliekamie ieņēmumi	16198	13734
	<b>1618893</b>	<b>1604940</b>

**2 PĀRDOTĀS PRODUKCIJAS RAŽOŠANAS IZMAKSAS**

**Izejvielu un materiālu izdevumi**

materiāli	136861	128972
degviela	48196	41253
kurināmais	99623	94313

2018.GADA PĀRSKATS

rezerves daļas	17723	14662
elektrība	99087	117882
siltumenerģija	217785	290942
atkritumu nodošana	48052	43772
datorprogrammas uzturēšana	2561	2134
apsardze	1610	1166
paklāju noma	210	169
pārējie pakalpojumi	81754	68969
<b>Izejvielu un materiālu izdevumi kopā</b>	<b>753462</b>	<b>804234</b>

Personāla izmaksas

darba algas	389225	370500
VSAOI	92517	86068
<b>Kopā personāla izmaksas</b>	<b>481742</b>	<b>456568</b>

Ieguldījumu vērtības norakstīšana  
pamatlīdzekļu nolietojums

ēkas	16431	16948
siltumtīkli	30765	30670
ūdenstīkli	133814	131092
autotransports	7690	9445
mēbeles	67	109
instrumenti, darba rīki	2506	2128
pārējie pamatlīdzekļi	1273	893
datortehnika		134
tālruni, faksi		157

**Pamatlīdzekļu nolietojums kopā** **192546** **191576**  
**Mazvērtīgā inventāra norakstīšana** **1736** **11936**

Renovācijas izmaksu daļa

O.Kalpaka iela 6	5644	5644
Miera iela 4	5747	5746
Raiņa iela 33	9249	9249
Vītiņu iela 4a		1226
<b>Renovācijas izmaksu daļa kopā</b>	<b>20640</b>	<b>21865</b>

Pārējie saimnieciskās darbības izdevumi

DRN	6798	7337
analīzes	3621	3353
zemes noma	1671	1682
apdrošināšana	2045	1300
strādnieku izdevumi	9369	7066
nodevas	7323	3238
iepriekšējo gadu precizējums	471	1569
pārējie izdevumi	38417	16336
uzkrājumi nedrošiem parādiem	40501	84290
sakaru pakalpojumi	1091	1364

2018.GADA PĀRSKATS

kredīta apkalpošanas maksa	944	1599
pārklasificēts NĪN	307	260
<b>Pārējie saimnieciskās darbības izdevumi kopā</b>	<b>112558</b>	<b>129394</b>
<b>RAŽOŠANAS IZMAKSAS KOPĀ</b>	<b>1562684</b>	<b>1615573</b>

3

ADMINISTRĀCIJAS IZMAKSAS

<b>Izejvielu un materiālu izdevumi</b>		
materiāli	2407	4299
degviela	709	781
kurināmais	966	1277
rezerves daļas	196	271
elektrība	2876	2277
datorprogrammas uzturēšana	6397	4829
apsardze	753	342
paklāju noma	1055	855
grāmatvedības pakalpojumi		
remonta pakalpojumi, transporta izdevumi	255	
Pārējie pakalpojumi	1351	566
<b>Izejvielu un materiālu izdevumi kopā</b>	<b>16965</b>	<b>15497</b>

Personāla izmaksas

darba algas	115376	122077
VSAOI	27222	28084
<b>Kopā personāla izmaksas</b>	<b>142598</b>	<b>150161</b>

Ieguldījumu vērtības norakstīšana

Nemateriālo ieguldījumu vērtības norakstīšana

licences	661	661
datorprogrammas		83
<b>Nemateriālo ieguldījumu vērtības norakstīšana kopā</b>	<b>661</b>	<b>744</b>

Pamatlīdzekļu nolietojums

ēkas	2206	2206
mēbeles	329	343
pārējie pamatlīdzekļi	51	51
datortehnika	1225	1022
tālruņi, faksi	73	98
<b>Pamatlīdzekļu nolietojums kopā</b>	<b>3884</b>	<b>3720</b>
<b>Mazvērtīgā inventāra norakstīšana</b>	<b>2065</b>	<b>3695</b>

Pārējie saimnieciskās darbības izdevumi

zemes noma	168	168
apdrošināšana	3637	1445
strādnieku izdevumi	167	483
nodevas	383	686

2018.GADA PĀRSKATS

pārējie izdevumi	1549	1754
reklāma	40	385
sakaru pakalpojumi	2840	3510
biroja izmaksas	2557	3046
revīzijas izdevumi	4500	5400
<b>Pārējie saimnieciskās darbības izdevumi kopā</b>	<b>15841</b>	<b>16877</b>

<b>ADMINISTRĀCIJAS IZMAKSAS KOPĀ</b>	<b>182014</b>	<b>190694</b>
--------------------------------------	---------------	---------------

4 PĀRĒJIE SAIMNIECISKĀS DARBĪBAS IEŅĒMUMI

metāllūžņu pārdošana		7811
pamatlīdzekļu pārdošana	165	0
citu periodu ieņēmumi	112842	112842
saņemtie nedrošie parādi	13985	23308
atgrieztais NĪN	416	416
atgrieztā pamatsumma ēku renovācijai	12315	15321
atgrieztie % ēku renovācijai	2561	2868
pārējie ieņēmumi	116	276
AUIN ieņēmumi PZ aprēķinā		108783
<b>PĀRĒJIE SAIMNIECISKĀS DARBĪBAS IEŅĒMUMI KOPĀ</b>	<b>142400</b>	<b>271625</b>

5 PROCENTU IEŅĒMUMI

procenti par konta atlikumiem	1	1
saņemta kavējuma nauda	6014	4472
<b>PROCENTU IEŅĒMUMI KOPĀ</b>	<b>6015</b>	<b>4473</b>

6 PROCENTU MAKSĀJUMI UN TAMLĪDZĪGAS IZMAKSAS

aizdevuma procenti	294	1021
izdevumi par renovācijas procentiem	2562	2874
samaksātā soda nauda, kavējuma nauda	12	1029
apkalpošanas maksa renovētajām mājām		583
norakstītie debitoru parādi	1895	398
<b>PROCENTU MAKSĀJUMI UN TAMLĪDZĪGAS IZMAKSAS KOPĀ</b>	<b>4763</b>	<b>5905</b>

## 2018.GADA PĀRSKATS

### PASKAIDROJUMS PIE NAUDAS PLŪSMAS PĀRSKATA POSTENIEM

(sagatavots pēc tiešās metodes)

2018.GADS

#### 1 IEŅĒMUMI NO PREČU PĀRDOŠANAS UN PAKALPOJUMU SNIEGŠANAS

	2018.gads	2017.gads
<i>Saņemtā nauda par pakalpojumiem</i>		
no juridiskām personām	1038066	949529
no fiziskām personām	9469	12998
<b>Kopā</b>	<b>1047535</b>	<b>962527</b>
saņemtā nauda par komunālajiem pakalpojumiem	839839	783278
<b>Kopā ieņēmumi no preču pārdošanas un pakalpojumu sniegšanas</b>	<b>1887374</b>	<b>1745805</b>

#### 2 MAKSĀJUMI PIEGĀDĀTĀJIEM, DARBINIEKIEM, PĀRĒJIE PAMATDARBĪBAS IZDEVUM

##### *Maksājumi piegādātājiem*

materiāli, pakalpojumi	-337880	-293026
degviela	-57985	-50204
šķelda	-92968	-84312
elektrība	-113212	-124014
siltumenerģija	-268188	-210057
sauso atkritumu izvešana	-58232	-52906
datorprogrammas, servisa apkalpošana	-8901	-3802
apsardze	-3071	-1613
analīzes	-4382	-4057
sakari	-4242	-5286
zemes noma	-1566	-1566
apdrošināšana	-14809	-12447
zvērināta revidenta pakalpojumi	-5445	-5445
<b>Kopā maksājumi piegādātājiem</b>	<b>-970881</b>	<b>-848735</b>

##### *Maksājumi darbiniekiem*

darba alga	-369582	-357164
maksājumi pēc izpildrakstiem	-9305	-7686
arodbiedrības biedru naudas	-2774	-2846
<b>Kopā maksājumi darbiniekiem</b>	<b>-381661</b>	<b>-367696</b>

#### 3 PĀRĒJIE UZŅĒMUMA PAMATDARBĪBAS IEŅĒMUMI VAI IZDEVUMI

##### *IEŅĒMUMI*

saņemtie maksājumi no darbiniekiem	1117	476
atgrieztie maksājumi	149	0
<b>Kopā ieņēmumi</b>	<b>1266</b>	<b>476</b>

##### *IZDEVUMI*

##### *Nodokļi*

PVN	-133068	-154621
VSAOI	-170952	-164732

2018.GADA PĀRSKATS

IIN	-62447	-73282
URN	-349	-336
DRN	-6884	-8583
UVTN	-377	-406
SPRK	-1505	-1508
NĪN	-613	-566
<b>Kopā nodokļi</b>	<b>-376195</b>	<b>-404034</b>
<b><i>Pārējās izmaksas</i></b>		
nodevas	-3812	-531
tiesas izdevumi	-112	-59
bankas komisijas	-729	-825
kavējuma nauda	-12	-857
atgriezts maksājums 2.kārta	0	0
<b>Kopā pārējās izmaksas</b>	<b>-4665</b>	<b>-2272</b>
<b>4 PAMATLĪDZEKĻU UN NEMATERIĀLO IEGULDĪJUMU IEGĀDE</b>		
<b><i>Pamatlīdzekļi</i></b>		
ēkas remonts , ūdenssaimniecība	-34166	-12854
transports	-6100	0
mēbeles	0	-689
instrumenti, darba rīki	0	-4583
pārējie pamatlīdzekļi	-3688	-3229
datortehnika	-1850	0
nepabeigtā celtniecība	-75372	0
<b>Kopā pamatlīdzekļi</b>	<b>-121176</b>	<b>-21355</b>
<b>5 IEŅĒMUMI NO PAMATLĪDZEKĻU UN NEMATERIĀLO IEGULDĪJUMU PĀRDOŠANAS</b>		
Transports	<b>200</b>	<b>0</b>
<b>6 SAŅEMTIE PROCENTI</b>	<b>1</b>	<b>1</b>
<b>7 PAMATKAPITĀLA PALIELINĀŠANA</b>		
pamatkapitāla palielināšana	51244	0
<b>Kopā pamatkapitāla palielināšana</b>	<b>51244</b>	<b>0</b>
<b>8 SAŅEMTIE AIZŅĒMUMI</b>		
20.08.2014.Līgums Nr.AL00553 Vides Investīciju fonds Ūdenssaimniecības pakalpojumu attīstība Auces pilsētā ar lauku teritoriju	<b>52936</b>	<b>0</b>
<b>9 SAŅEMTĀS SUBSĪDIJAS, DOTĀCIJAS, DĀVINĀJUMI UN ZIEDOJUMI</b>		
VARAM maksājums 1.kārta	54563	0
<b>Kopā dotācijas, subsīdijas, dāvinājumi un ziedojumi</b>	<b>54563</b>	<b>0</b>
<b>10 IZDEVUMI AIZŅĒMUMU ATMAKSĀŠANAI</b>		
aizņēmumu īstermiņa daļas atmaksāšana	-101706	-93442
aizņēmumu aizdevuma procenti	-2856	-3764
aizņēmumu apkalpošanas maksas	-873	-2321
<b>Kopā izdevumi aizņēmumu atmaksāšanai</b>	<b>-105435</b>	<b>-99527</b>

Valdes priekšsēdētāja

S.Vilčinska

Galvenā grāmatvede

A.Lauga

2019.gada 19.martā

## 2018.GADA PĀRSKATS

### VADĪBAS ZIŅOJUMS

#### Sabiedrības darbība pārskata periodā

SIA „Auces komunālie pakalpojumi” 2018.gadā ir turpinājusi sniegt dažāda veida komunālos pakalpojumus Auces pilsētā un visos novada pagastos, kā to deleģējusi Auces novada pašvaldība. Galvenie saimnieciskās darbības veidi ir sekojoši:

- Siltumapgāde;
- Namu apsaimniekošana;
- Ūdens apgāde;
- Notekūdeņu savākšanas un attīrīšanas pakalpojums;
- Šķidro atkritumu savākšana;
- Sauso sadzīves atkritumu savākšana;
- Ceļu un ielu uzturēšana;
- Labiekārtošanas darbi;
- Tirgus apsaimniekošana;
- Pārējie pakalpojumi, kas ietver sabiedrisko telpu remontdarbus, sanitāro mežglu sakārtošanas pakalpojumus gan pēc Auces novada pašvaldības pasūtījuma, gan slēdzot līgumus ar citām juridiskām un fiziskām personām.

#### Sabiedrības darbības finansiālie rezultāti un finansiālais stāvoklis

Uzņēmums 2018.gadu beidzis ar peļņu pēc nodokļu nomaksas 17847 EUR, par ko palielinās pašu kapitāla apjoms pārskata gada beigās, kā arī samazinās iepriekšējo gadu zaudējumi.

2018.gada rādītāji objektīvāk raksturo Sabiedrības darbību pārskata gadā, jo 2017.gadā, izmainoties grāmatvedības uzskaites politikai, vairs netika atzītas Atliktā uzņēmumu ienākuma nodokļa saistības, kas gadu gaitā bija uzkrājušās 108783 EUR apmērā, kas Gada pārskatā Peļņas vai zaudējumu aprēķinā mākslīgi palielināja ieņēmumu daļu, un gada saimnieciskās darbības rezultātu nevarēja uzskatīt par objektīvu.

#### **IEŅĒMUMI**

2018.gadā kopīgie ieņēmumi ir 1767308 EUR vai par 113730 EUR mazāki nekā 2017.gadā. Ieņēmumi sastāv no:

- neto apgrozījuma –1 618 893 EUR;
- pārējiem ieņēmumiem –142 400 EUR;
- procentu ieņēmumiem – 6015 EUR.

*Neto apgrozījums*

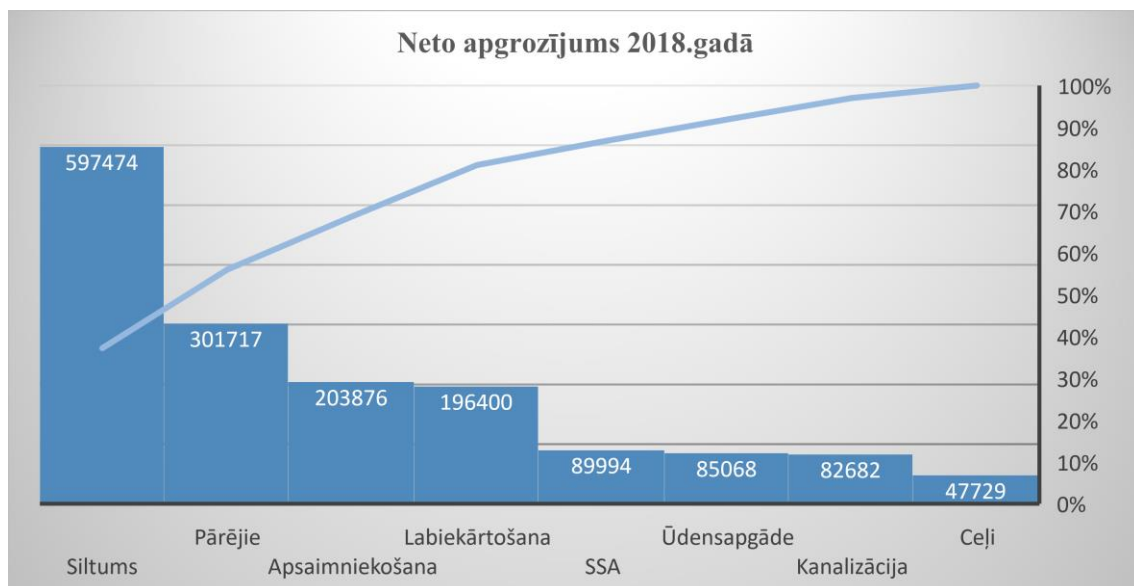


## 2018.GADA PĀRSKATS

91.6 % no kopīgajiem ieņēmumiem veido neto apgrozījums jeb ieņēmumi no tiešās saimnieciskās darbības, kas 2018.gadā ir par 13953 EUR lielāks nekā 2017.gadā.

1.attēlā redzams neto apgrozījuma sadalījums absolūtos skaitļos un procentu robežskaitļos pa ieņēmumu veidiem.

1.attēls



Absolūti lielāko neto apgrozījuma daļu veido ieņēmumi no siltumenerģijas ražošanas un pārdošanas – 531096 EUR absolūtos skaitļos vai 32.8 % no kopīgā neto apgrozījuma. 2018.gadā ieņēmumi no siltumenerģijas nozares samazinājušies par 66378 EUR, kas izskaidrojams ar to, ka 2018.gada rudenī tika pārtraukts līgums ar vienu no lielākajiem siltuma patērētājiem Bēnes pagastā.

Otra nozare, kas Sabiedrībai devusi 19,8 % no neto apgrozījuma vai absolūtos skaitļos 321212 EUR, kas ir par 24192 EUR vairāk nekā 2017.gadā, ir pārējo pakalpojumu sniegšana. Ieņēmumu pieaugums skaidrojams ar Auces novada pašvaldības iestādēm sniegto pakalpojumu apjoma palielināšanos.

Ieņēmumi no nekustamo īpašumu apsaimniekošanas pakalpojumu sniegšanas ir 205591 EUR absolūtos skaitļos vai par 2553 EUR vairāk nekā 2017.gadā, kas veido 12.7 % no neto apgrozījuma. Ieņēmumu palielinājums skaidrojams ar apsaimniekošanas maksas palielināšanos uzkrājumu veidošanai remontdarbiem.

Auces novada pašvaldības teritoriju labiekārtošanas pakalpojumu sniegšana Sabiedrībai devusi 246411 EUR ieņēmumus, kas ir 15.2 % no neto apgrozījuma, vai par 50011 EUR vairāk nekā 2017.gadā. Tas skaidrojams ar to, ka 2018.gada jūlijā Auces novada pašvaldība nodeva Sabiedrības apsaimniekošanā

## 2018.GADA PĀRSKATS

pagastu kapsētas, kuras līdz šim apsaimniekoja pašvaldības darbinieki, kā arī 2018.gadā palielinājās sniegto pakalpojumu apjoms.

Sauso sadzīves atkritumu savākšanas pakalpojumi, kas tiek sniegti visās Auces novada pašvaldībās, veido 5.2 % no neto apgrozījuma, absolūtos skaitļos tas ir 83967 EUR. Šīs nozares ieņēmumi samazinājušies par 6027 EUR, kas skaidrojams ar to, ka iedzīvotāji negodprātīgi izmantoja situāciju un atkritumus izvietoja vietās, kur par tiem nav jāveic maksājumi, tādējādi radot situāciju, ka izvesto atkritumu daudzums krietni pārsniedz to apjomu, par kuru tiek piestādīti rēķini.

Ieņēmumi no ūdensapgādes, notekūdeņu savākšanas un attīrīšanas pakalpojumiem un asenizācijas pakalpojumu sniegšanas kopā veido 10.8 % no neto apgrozījuma, kas ir par 8491 EUR vairāk nekā 2017.gadā vai absolūtos skaitļos 176241 EUR. Ieņēmumu pieaugums saistīts ar jauna tarifa stāšanās spēkā ar 2017.gada jūniju. Tas nozīmē, ka 2018.gadā pārdotais pakalpojums tika pilnībā aprēķināts pēc jaunā tarifa.

3% no neto apgrozījuma veido ieņēmumi no ceļu apsaimniekošanas pakalpojumiem, kas 2018.gadā ir palielinājušies par 654 EUR.

Nelielu neto apgrozījuma daļu veido ieņēmumi no telpu nomas – 5992 EUR, tirgus maksa – 649 EUR.

### Pārējie ieņēmumi

Sabiedrības pārējie ieņēmumi veido 8.1 % no kopīgajiem ieņēmumiem vai absolūtos skaitļos 142400 EUR, kas ir par 129225 EUR mazāk nekā 2017.gadā. Tas izskaidrojams ar to, ka 2017.gadā pārējo ieņēmumu sastāvā bija atspoguļoti atliktā uzņēmumu ienākuma nodokļa ieņēmumi 108783 EUR apmērā. Pārējo ieņēmumu sastāvā ietilpst:

- pamatlīdzekļu pārdošana - 165 EUR;
- citu periodu ieņēmumi – 112842 EUR;
- saņemtie nedrošo debitoru parādi – 13985 EUR;
- atgrieztais nekustamā īpašuma nodoklis – 416 EUR;
- atgrieztā ēku renovācijas kredīta pamatsumma – 12315 EUR;
- atgrieztie ēku renovācijas kredīta procentu maksājumi – 2561 EUR;
- pārējie ieņēmumi – 116 EUR.

Pavisam nelielu ieņēmumu daļu veido procentu ieņēmumi, kuru sastāvā ietilpst:

- procenti par kontu atlikumiem – 1 EUR;
- saņemta kavējuma nauda – 6014 EUR.

### IZDEVUMI

Sabiedrības izdevumu daļu veido:

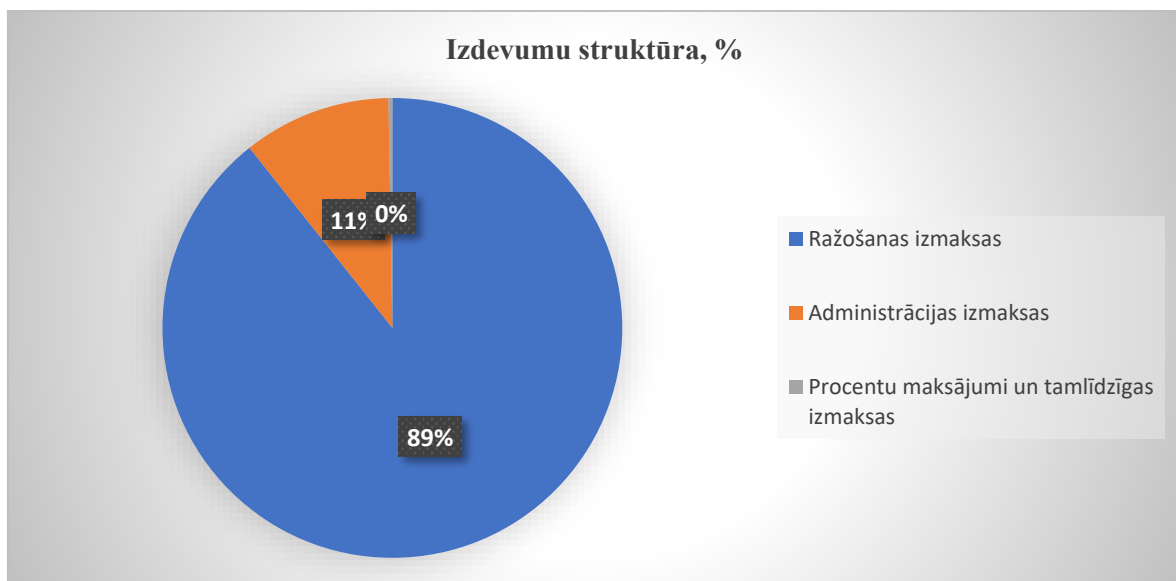
- ražošanas izmaksas;
- administrācijas izmaksas;
- procentu maksājumi un tamlīdzīgas izmaksas.

Sabiedrības kopīgie izdevumi 2018.gadā ir 1749461 EUR vai par 62701 EUR mazāki nekā 2017.gadā.

## 2018.GADA PĀRSKATS

2.attēlā redzams izdevumu sadalījums procentos.

2.attēls



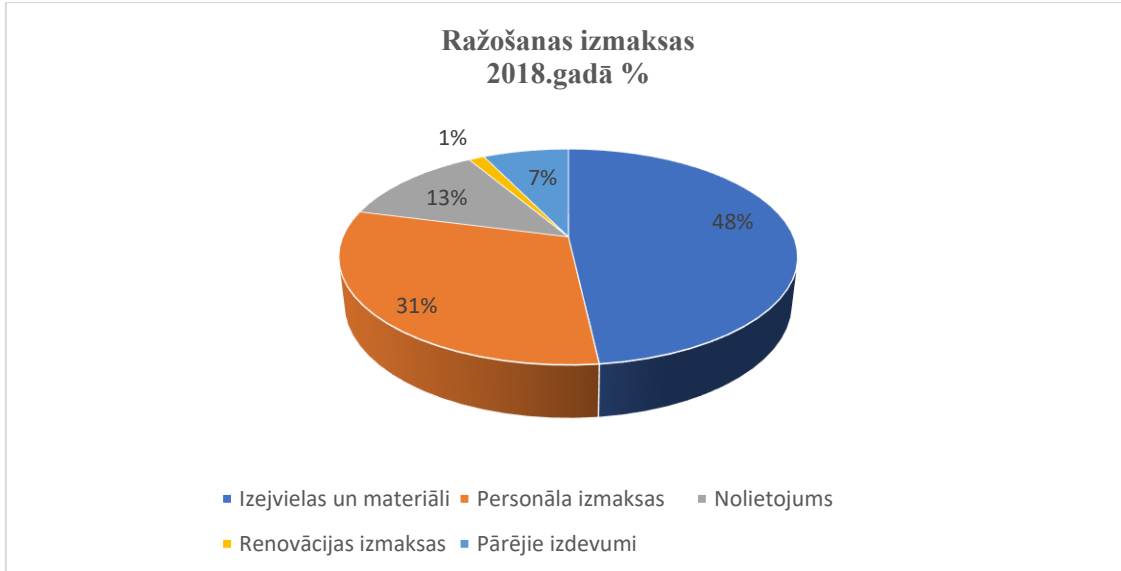
**Pārdotās produkcijas ražošanas izmaksas** 2018.gadā veido 89% no kopējām izmaksām vai absolūtos skaitļos tas ir 1562684 EUR, kas ir par 52889 EUR mazāk nekā 2017.gadā. Lielākais izmaksu samazinājums ražošanas izmaksu sastāvā ir materiālu iegādes izdevumiem – par 50772 EUR (2018.gadā - 753462 EUR, 2017.gadā – 804234 EUR).

Materiālu izmaksu sastāvā vislielākais izdevumu samazinājums ir elektroenerģijas izmaksām – par 18795 EUR, bet siltumenerģijas iegādei – par 73157 EUR. Izmaksas elektroenerģijas iegādei samazinājās tāpēc, ka Sabiedrība izvēlējās citu elektroenerģijas piegādātāju, kā arī tika pārskatītas un samazinātas pieslēgumu slodzes pēc esošās nepieciešamības.

Savukārt, ražošanas izmaksu sastāvā pieaugušas personāla izmaksas kopā par 25174 EUR, tai skaitā izmaksas darba algu aprēķinam pieaugušas par 18725 EUR, bet darba devēja VSAOI – par 6449 EUR. Izskaidrojums šādam faktam ir tāds, ka 2018.gadā vidējais darbinieku skaits bija 82, bet 2017.gadā – 77 darbinieki.

3.attēls

## 2018.GADA PĀRSKATS



Savukārt, pārējo izdevumu sastāvā vislielākais izmaksu samazinājums ir uzkrājumiem nedrošajiem parādiem – par 43789 EUR. 2017.gadā tika veikta padziļināta ilgstošo debitoru revīzija un izveidoti uzkrājumi ilgstošajiem nemaksātājiem, tāpēc 2018.gadā šaubīgo debitoru pieaugums vairs nebija tik liels.

**Administrācijas izmaksas** ir 182014 EUR jeb 10.4 % no kopīgām izmaksām, tās samazinājušās par 8680 EUR.

Administrācijas izmaksu sastāvā lielākais samazinājums ir personāla izmaksām – kopā par 7563 EUR. Tas izskaidrojams ar to, ka 2018.gadā viens darbinieks ilgstoši slimoja, un vairākus mēnešus bija vakanta namu apsaimniekošanas speciālista amata vieta.

Nedaudz palielinājušies izejvielu un materiālu iegādes izdevumi – par 1468 EUR, savukārt, pārējie saimnieciskās darbības izdevumi samazinājušies par 1036 EUR.

**Procentu maksājumi un tamlīdzīgas izmaksas** veido pavisam nelielu daļu no kopīgajām izmaksām – nepilnu procentu vai absolūtos skaitļos 4763 EUR. Šajā izdevumu sadaļā ietilpst aizdevumu procentu maksājumi, samaksātās soda un kavējuma naudas un citi iepriekš neklasificētie izdevumi.

## FINANSIĀLO REZULTĀTU RĀDĪTĀJI

Sabiedrība 2018.gadu beidza ar 17847 EUR peļņu, kas, kopā ar rezervju pamatkapitāla palielināšanai pieaugumu par 51244 EUR, palielināja pašu kapitālu uz gada beigām līdz 721995 EUR.

*Ilgtermiņa ieguldījumu* bilances vērtība samazinājusies par 69414 EUR, salīdzinot ar 2017.gadu, kaut arī naudas plūsma ilgtermiņa ieguldījumu iegādei palielinājusies par 99821 EUR sakarā ar Auces pilsētas ūdenssaimniecības rekonstrukcijas projekta 3.kārtas uzsākšanu. Uz pārskata gada beigām nepabeigtās celtniecības objektu atlikums bilancē palielinājies par 98744 EUR.

*Apgrozāmo līdzekļu* apjoms palielinājies par 88309 EUR un uz pārskata gada beigām sastāda 342127 EUR.

## 2018.GADA PĀRSKATS

Vislielākais pieaugums apgrozāmo līdzekļu sastāvā ir naudas līdzekļiem – to atlikums pieaudzis par 87571 EUR sakarā ar Auces novada pašvaldības ieguldījumu Sabiedrības pamatkapitālā kanalizācijas sistēmu rekonstrukcijas projekta ietvaros.

Debitoru atlikums apgrozāmo līdzekļu sastāvā palielinājies nedaudz – par 1719 EUR. Debitorus bilancē norāda atlikušajā vērtībā, no kopīgā debitoru parāda atskaitot uzkrājumus šaubīgajiem debitoru parādiem, kas tiek noskaidroti gada slēguma inventarizācijā.

Ilgtermiņa kreditoru apjoms samazinājies par 84964 EUR, t.sk.

- aizņēmumi no kredītiestādēm - par 26686 EUR;
- nākamo periodu ieņēmumi – par 58278 EUR.

Īstermiņa kreditoru apjoms uz pārskata gada beigām pieaudzis par 34768 EUR. Lielākais pieaugums par 44673 EUR ir parādiem piegādātajiem un darbuzņēmējiem, bet lielākais samazinājums – aizņēmumiem no kredītiestādēm – par 22084 EUR, jo 2018.gadā beidzās Vides Investīciju fonda kredīts.

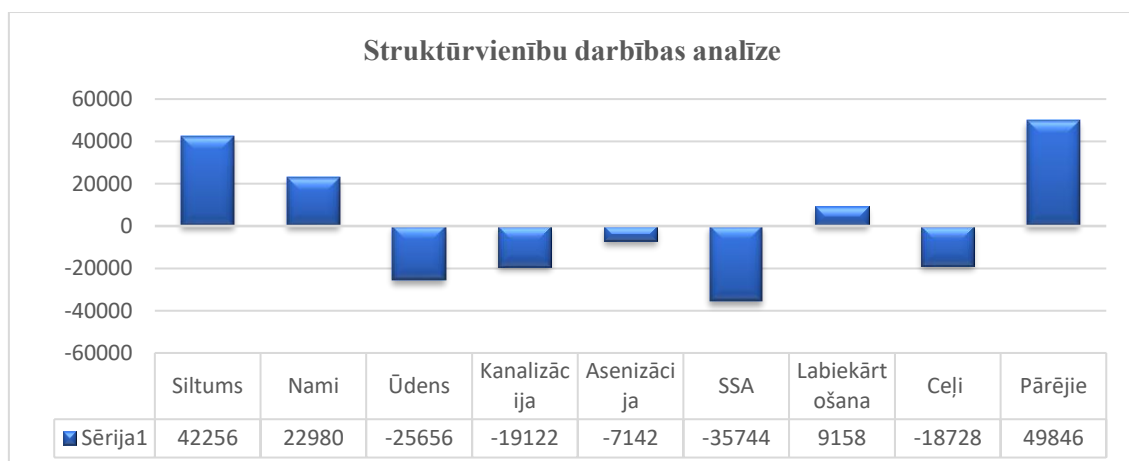
Bilances kopsumma pieaugusi par 18895 EUR un sastāda 3172934 EUR.

## SAIMNIECISKĀS DARBĪBAS ANALĪZE PA STRUKTŪRVIENĪBĀM

Sabiedrība Auces pilsētā, Bēnes, Īles, Lielaucē, Ukru, Vītiņu, Ķeveles un Sņķeres pagastos juridiskām personām un iedzīvotājiem piedāvā praktiski visus komunālos pakalpojumus, kurus likumdošana nosaka veikt pašvaldībām, tāpēc SIA „Auces komunālie pakalpojumi” kā pašvaldības kapitālsabiedrība savu iespēju robežās veic plašu funkciju spektru. Šīs darbības specifikas rezultātā sabiedrība visus ieņēmumus un izdevumus uzskaita pa atsevišķām struktūrvienībām, ko ne vienmēr iespējams izdarīt ar ļoti lielu precizitāti, jo Sabiedrības darbinieki veic darba uzdevumus pēc ražošanas nepieciešamības.

4.attēlā var redzēt struktūrvienību saimnieciskās darbības rezultātus, kā salīdzinošo lielumu apskatot 2018.gadā gūto peļņu vai zaudējumus.

4.attēls



## 2018.GADA PĀRSKATS

Grafikā redzams, ka 2018.gadā ar peļņu strādājušas četras Sabiedrības struktūrvienības – siltumapgādes, namu apsaimniekošanas, labiekārtošanas nozares un pārējo pakalpojumu sniegšanas nozare, kura ir strādājusi ar 49846 EUR lielu peļņu.

Vislielākos zaudējumu Sabiedrībai ir devusi sauso sadzīves atkritumu savākšanas nozare, tā strādājusi ar 35744 EUR zaudējumiem, kas izskaidrojams ar to, ka vairākus gadus nav pārskatīts pakalpojuma tarifs šajā nozarē, un Sabiedrība izmanto sauso sadzīves atkritumu savākšanai praktiski nolietoto atkritumu savākšanas mašīnu, kas tās uzturēšanai prasa ļoti lielus ieguldījumus.

Ar zaudējumiem darbojusies arī ūdenssaimniecības nozare – 25656 EUR zaudējumi, notekūdeņu attīrīšanas un ceļu uzturēšanas nozares – attiecīgi 19122 EUR un 18728 EUR zaudējumi.

Lai turpmāk ceļu uzturēšanas nozare nenestu Sabiedrībai zaudējumus, iecerēts pārskatīt ceļu apsaimniekošanas pakalpojuma tarifus.

2018.gadā ir pabeigta jaunā tarifa izstrāde siltumapgādes pakalpojumu jomā, tarifa projekts ir iesniegts atzinuma sniegšanai Sabiedrisko pakalpojumu regulēšanas komisijā. Iespējamais apstiprināmais vienotais siltumapgādes tarifs Aucē, Lielaucē un Bēnē varētu būt 44.73 (bez PVN) par megavatstundu.

## TURPMĀKĀ SABIEDRĪBAS ATTĪSTĪBA UN NĀKOTNES IZREDZES

2016.gadā, pārņemot Ukru komunālo saimniecību, noslēdzās 2013.gadā uzsāktais darbs pie Auces novada pagastu komunālās saimniecības pārņemšanas no Auces novada pašvaldības. Ņemot vērā šo komunālo saimniecību tehnisko stāvokli, Sabiedrība jau sākot no 2014. sāka veikt dažādu ar tehniskām problēmām saistītu jautājumu risināšanu, kas turpinājās arī 2018.gadā.

Sabiedrība vēl joprojām turpina meklēt jaunas iespējas papildus ienākumu gūšanai, tādējādi veicinot Sabiedrības attīstību un tehniskās bāzes uzlabošanu.

Tāpat Sabiedrība plāno turpināt uzsāktos darbus materiāli tehniskās bāzes nodrošinājuma uzlabošanā un modernizācijā.

Tāpat kā iepriekšējos gados, arī 2019. gadā sadzīves atkritumu saimniecībā plānots veicināt atkritumu šķirošanu, izbūvējot jaunus un paplašinot jau esošos šķirošanas laukums, lai samazinātu nešķirotu sadzīves atkritumu īpatsvaru.

## PASĀKUMI PĒTNIECĪBAS UN ATTĪSTĪBAS JOMĀ

Sabiedrība īsteno ūdenssaimniecības projektu, kuru finansē ES Kohēzijas fonds un Auces novada pašvaldība. Projekta kopējās izmaksas kopā ar PVN ir 4 466 930.17 EUR, no tām attiecināmo izmaksu daļa sastāda 2 066 448.93 EUR, tai skaitā Kohēzijas fonda finansējums ir 75.08%, bet pašvaldības – 24.92%, savukārt, neattiecināmo izmaksu daļa ir 2 400 481.24 EUR, tai skaitā pašvaldības finansējums 1 625 228.90 EUR un 775 252.34 EUR Sabiedrības PVN daļa.

2018.gadā tika pabeigta Būvprojekta tehniskā projekta izstrāde par līguma summu ar PVN 112 167 EUR, no tām attiecināmās izmaksas ir 50 350 EUR un neattiecināmās izmaksas ir 61 817 EUR, ieskaitot PVN.

2019.gadā sākumā noslēgsies izsludinātais iepirkums:

## 2018.GADA PĀRSKATS

„Ūdenssaimniecības un kanalizācijas sistēmas paplašināšana Auces aglomerācijas robežās”  
identif.Nr.Auce2018/KF-BD/3.

### SABIEDRĪBAS DAĻU KOPUMS

2018.gada 31.decembrī Sabiedrības reģistrētais un pilnībā apmaksātais daļu kapitāls ir 830 146 EUR sastāv no 830146 daļām ar vienas daļas nominālvērtību 1 EUR.

Sabiedrības kapitāldaļu turētājs ir Auces novada pašvaldība, kam pieder 100% kapitāldaļu.

### FINANŠU INSTRUMENTU IZMANTOŠANA UN AR TO SAISTĪTIE RISKI

Kaut arī Sabiedrība 2018.gadu ir beigusi ar peļņu, pastāv zināmi finanšu riski, kas var traucēt turpmāko saimniecisko attīstību.

- **Saistību īpatsvars bilancē** (kopējās saistības / aktīvi) = 0.7725 / normatīvs 0...0.5/ 2017.gadā = 0.793, kas norāda, ka Sabiedrībai joprojām ir liels aizņemto līdzekļu īpatsvars, kaut arī 2018.gadā šis rādītājs ir nedaudz uzlabojies.
- **Saistību attiecība pret pašu kapitālu** (kopējās saistības / pašu kapitāls) = 3.39 /normatīvs = 0...1/ 2017.gadā = 3.83. Rādītājs nozīmē, ka Sabiedrība daudz izmanto aizņemto kapitālu, kas rada papildus izmaksas procentu maksājumu veidā.

Nedaudz uzlabojoties saistību vai maksātspējas rādītājiem salīdzinājumā ar 2017.gadu, tomēr saglabājas liels risks Sabiedrībai segt īstermiņa un ilgtermiņa saistības.

Joprojām neuzlabojas arī rentabilitātes rādītāji.

- **Bruto peļņas robeža** (bruto peļņa / apgrozījums % = **1.1 %** . Šis rādītājs norāda Sabiedrības darbības efektivitāti, cik sniegto pakalpojumu cenas ir atbilstošas tirgus stāvoklim, kā arī to, vai ražošanas izmaksas ir nozarei atbilstošā līmenī. Bruto peļņas koeficients parāda, cik lielu peļņu dod katrs produkciju realizējot vai pakalpojumus sniedzot iegūtais EUR pēc apgrozījuma izmaksu segšanas.
- **Ilgtermiņa ieguldījumu segums ar pašu kapitālu** (pašu kapitāls / ilgtermiņa ieguldījumi) = **0.255** /normatīvs >0 vai = 0/ kas norāda, ka Sabiedrība nepilda „bilances zelta likumu”, ka ilgtermiņa ieguldījumi jāfinansē no pašu kapitāla. Jo pašu kapitāls ir mazāks nekā ilgtermiņa ieguldījumu summa, tas nozīmē, ka pašu kapitāls nesedz visus ilgtermiņa ieguldījumus.

### Notikumi un apstākļi pēc pārskata gada beigām

Laika periodā kopš pārskata gada pēdējās dienas līdz šī ziņojuma parakstīšanai nav bijuši nekādi ievērojami notikumi, izņemot iepriekš minēto, kas varētu ietekmēt pārskata gada rezultātu.

### Valdes ieteiktā peļņas sadale vai zaudējumu segšana

Nemot vērā iepriekšējo gadu zaudējumus, Sabiedrības Valde iesaka 2018. gada peļņu novirzīt šo zaudējumu segšanai.

Elektroniskajā deklarēšanas sistēmā (EDS) ievadītais gada pārskata atvasinājums elektroniskajā formā pēc sniegtās informācijas satura atbilst Sabiedrības sagatavotajam pilnajam gada pārskatam, tomēr EDS pielikumā informācija ir sniegta citā griezumā, tā neietver pilnībā visu gada pārskata pielikumā iekļauto

---

## 2018.GADA PĀRSKATS

informāciju un tādējādi EDS sniegtā informācija nav tieši salīdzināma ar pilnajā gada pārskatā iekļauto finanšu pārskata informāciju, ko revidējis zvērināts revidents un par kuru tika izsniegts zvērināta revidenta ziņojums.

Pilnu Sabiedrības gada pārskatu par 2018.gadu kopā ar zvērināta revidenta ziņojumu par gada pārskatā iekļauto finanšu pārskatu lūdzu skatīt ieskenētā veidā pievienotajā pielikumā.

Valdes priekšsēdētāja

S.Vilčinska

2019.gada 19.martā